

**Koncepcia
podpory pre malých, mladých
a rodinných farmárov**

Vedúci autorského kolektívu:

Jahnátek Lubomír, prof. Ing. CSc.
minister pôdohospodárstva a rozvoja vidieka SR

Autorský kolektív:

Adam Štefan, Ing.
Štátny tajomník MPRV SR

Barbarič Martin, Ing.
Sekcia rozvoja vidieka a priamych platieb

Bobovnik Matej, Ing. Mgr.
Sekcia pôdohospodárskej politiky a rozpočtu

Buday Štefan, doc. Ing. PhD.
Výskumný ústav ekonomiky poľnohospodárstva

Círia František, Mgr.
Sekcia rozvoja vidieka a priamych platieb

Frešová Lýdia, Mgr.
Odbor zahraničnej koordinácie

Hrdá Andrea, Ing.
Sekcia poľnohospodárstva

Illáš Martin, Mgr.
Sekcia legislatívy

Jánošíková Slávka, Ing. PhD.
Sekcia pôdohospodárskej politiky a rozpočtu

Krištofiková Jana, Ing.
Sekcia rozvoja vidieka a priamych platieb

Lacko Bartošová Magdaléna, prof. Ing. CSc.
Štátna tajomníčka MPRV SR

Lániková Denisa, Mgr. PhD.
Sekcia pôdohospodárskej politiky a rozpočtu

Mihina Štefan, prof. Ing. PhD.
Národné poľnohospodárske a potravinárske centrum

Nouzovská Zuzana, Ing.
Sekcia potravinárstva a obchodu

Pagáčová Dagmar, JUDr.
Odbor zahraničnej koordinácie

Puškáč Jaroslav, JUDr.
Sekcia legislatívy

Tatarka Peter, Ing.
Sekcia potravinárstva a obchodu

Vajs Ján, Ing.
Sekcia poľnohospodárstva

Vargová Jana, Ing. PhD.
Sekcia poľnohospodárstva

OBSAH

| | | |
|----------|---|-----------|
| 1 | VÝCHODISKÁ KONCEPCIE | 4 |
| 2 | ANALÝZA SÚČASNÉHO STAVU VYUŽITIA ZÁKLADNÝCH VÝROBNÝCH FAKTOROV V POĽNOHOSPODÁRSTVE | 6 |
| 2.1 | Práca | 6 |
| 2.2 | Pôda | 8 |
| 2.3 | Kapitálové vybavenie | 11 |
| 3 | NEVYHNUTNÉ KROKY PRE NASTOLENIE OPTIMÁLNEHO STAVU VYUŽITEĽNOSTI ZÁKLADNÝCH VÝROBNÝCH FAKTOROV CIEĽOVOU SKUPINOU POĽNOHOSPODÁRSKÝCH SUBJEKTOV | 14 |
| 3.1 | Podpora prístupu k poľnohospodárskej pôde..... | 15 |
| 3.1.1 | <i>Dlhodobý prenájom vhodnej poľnohospodárskej pôdy.....</i> | <i>15</i> |
| 3.1.2 | <i>Pomoc pri prefinancovaní kúpy poľnohospodárskej pôdy.....</i> | <i>20</i> |
| 3.1.3 | <i>Pokračovanie realizácie pozemkových úprav</i> | <i>21</i> |
| 3.2 | Podpora začatia podnikania v poľnohospodárstve..... | 21 |
| 3.3 | Podpora zamestnávania | 22 |
| 3.3.1 | <i>Schéma štátnej pomoci na podporu zamestnávania znevýhodnených a značne znevýhodnených osôb.....</i> | <i>22</i> |
| 3.3.2 | <i>Podpora zamestnávania dlhodobo nezamestnaných osôb administrovaná zo strany MPSVaR SR</i> | <i>23</i> |
| 3.4 | Zlepšenie prístupu k možnostiam čerpania projektových podpôr PRV SR 2014 – 2020 | 24 |
| 3.4.1 | <i>MLADÝ FARMÁR - mechanizmus na zlepšenie prístupu k projektovým podporám PRV SR 2014 – 2020.....</i> | <i>28</i> |
| 3.4.2 | <i>MALÝ a RODINNÝ FARMÁR - mechanizmus na zlepšenie prístupu k projektovým podporám PRV SR 2014 – 2020</i> | <i>29</i> |
| 3.5 | Podpora prístupu k úverovému predfinancovaniu prevádzkových a kapitálových potrieb | 30 |
| 3.6 | Podpora výroby, odbytu a označovania poľnohospodárskych výrobkov a potravín | 31 |
| 3.6.1 | <i>Priamy predaj konečnému spotrebiteľovi</i> | <i>31</i> |
| 3.6.2 | <i>Dobrovoľné označenie poľnohospodárskych výrobkov a potravín a komunikácia so spotrebiteľom.....</i> | <i>33</i> |
| 3.7 | Zlepšenie prístupu k neprojektovým opatreniam Programu rozvoja vidieka a k podporám v rámci priamych platieb a Spoločnej organizácii trhov..... | 34 |
| 3.7.1 | <i>Zlepšenie prístupu k neprojektovým opatreniam Programu rozvoja vidieka, k podporám v rámci priamych platieb a k vnútroštátnej pomoci.....</i> | <i>34</i> |
| 3.7.2 | <i>Zlepšenie prístupu k podporným opatreniam v rámci Spoločnej organizácie trhov (SOT)</i> | <i>37</i> |
| 4 | SUMARIZÁCIA PODPORNÝCH MECHANIZMOV PRE CIEĽOVÉ SKUPINY POĽNOHOSPODÁRSKÝCH PODNIKATEĽOV | 39 |
| 4.1 | Nástroje na priamu podporu cieľových skupín poľnohospodárskych podnikateľov | 39 |
| 4.2 | Nástroje na nepriamu podporu cieľových skupín poľnohospodárskych podnikateľov | 41 |
| 4.3 | Vplyvy využívania podporných nástrojov zo strany malých, mladých a rodinných farmárov | 42 |
| 5 | ZÁVERY, VYHLÁSENIA A ODPORÚČANIA | 44 |

1 VÝCHODISKÁ KONCEPCIE

Koncepciu podpory malých, mladých a rodinných farmárov predkladá Ministerstvo pôdohospodárstva a rozvoja vidieka SR (ďalej len „MPRV SR“) na základe programového vyhlásenia vlády SR na roky 2012 – 2016, Koncepcie rozvoja pôdohospodárstva SR na roky 2013 – 2020 a Akčného plánu rozvoja pôdohospodárstva SR na roky 2014 – 2020.

Koncepcia podpory malých, mladých a rodinných farmárov chce naplniť jeden zo strategických zámerov MPRV SR, a to vytvoriť priaznivejšie podmienky pre podnikanie v poľnohospodárstve pre mladých, malých a rodinných farmárov. Súčasne tým chce riešiť generačnú výmenu v poľnohospodárstve a podporiť zamestnanosť na slovenskom vidieku, kde je poľnohospodárstvo jedným z rozhodujúcich odvetví tvorby pracovných príležitostí.

Hlavným cieľom tejto koncepcie je teda predovšetkým podporiť diverzitu štruktúry poľnohospodárskych podnikov, zvýšiť životaschopnosť malých, mladých a rodinných fariem a zvýšiť a podporiť ich integráciu do potravinovej vertikály.

Táto koncepcia chápe pojem „farmár“ ako totožný s pojmom „poľnohospodár“, tak aby sa učinilo za dost' Nariadeniu EP a Rady 1305/2013 zo 17. decembra 2013 o podpore rozvoja vidieka prostredníctvom Európskeho poľnohospodárskeho fondu pre rozvoj vidieka (EPFRV) a o zrušení nariadenia Rady (ES) č. 1698/2005.

Kategórie mladých, malých a rodinných farmárov sa teda v rámci koncepcie chápu nasledovne¹:

- **mladý farmár** je samostatne hospodáriaci roľník, tzn. fyzická osoba (mikropodnik alebo malý podnik v zmysle odporúčania Komisie 2003/361/ES):
 - ktorá vykonáva poľnohospodársku výrobu ako podnikanie v zmysle §2 ods. 1 Zákona č. 513/1991 Zb. Obchodný zákonník v znení neskorších predpisov a ku dňu podania žiadosti o nenávratný finančný príspevok nemá viac ako 40 rokov;
 - má zodpovedajúce profesijné zručnosti a schopnosti a prvýkrát zakladá poľnohospodársky podnik ako jeho najvyšší predstaviteľ;
- **malý farmár** je samostatne hospodáriaci roľník (mikropodnik alebo malý podnik v zmysle odporúčania Komisie 2003/361/ES) podnikajúci v poľnohospodárskej prvovýrobe:
 - ktorého ekonomická veľkosť je stanovená štandardným výstupom v zmysle čl. 5. Nariadenia EK č. 1242/2008, ktorým sa stanovuje typológia Spoločenstva pre poľnohospodárske podniky;
 - ktorý je poľnohospodársky podnikateľ, vykonávajúci poľnohospodársku výrobu ako podnikanie v zmysle §2 ods. 1 Zákona č. 513/1991 Zb. Obchodný zákonník v znení neskorších predpisov, pričom táto fyzická osoba zamestnáva, v priebehu hospodárskeho roka, menej ako 50 osôb a dosahuje ročný obrat a/alebo celkovú ročnú bilančnú hodnotu menej ako 10 mil. EUR vrátane;

¹ V ďalších častiach materiálu sa bude, v náležitých prípadoch, na označenie všetkých troch kategórií farmárov súčasne používať slovné spojenie „cieľová skupina poľnohospodárskych podnikateľov“.

- **rodinný farmár** je samostatne hospodáriaci roľník, fyzická osoba, ktorá spĺňa podmienky mikro- alebo malého podniku v zmysle odporúčania Európskej komisie č. 2003/361/ES, ktorá vykonáva poľnohospodársku výrobu ako podnikanie v zmysle §2 ods. 1 Zákona č. 513/1991 Zb. Obchodný zákonník v znení neskorších predpisov a zamestnáva minimálne 2 rodinných príslušníkov v priamom alebo pobočnom rade, vrátane manžela a manželky, v zmysle Občianskeho zákonníka, ktorí sú zamestnaní v pracovnom pomere na ustanovený týždenný pracovný čas v zmysle Zákonníka práce.

Na účely tejto koncepcie je potrebné tieto kategórie farmárov chápať len ako relatívne oddelené. To znamená, že malý farmár môže byť, po splnení podmienok, zároveň rodinným farmárom alebo rodinný farmár môže byť mladým farmárom alebo malým farmárom. V každom prípade však ide o osoby so špecifickým postavením na trhu práce, ktorých podpora pri začatí podnikateľskej činnosti môže naplniť prirodzenú potrebu sektora poľnohospodárstva uspokojovať aj dopyt po špecifických tovaroch a službách. Úlohou mladých, malých a rodinných farmárov v tomto kontexte je teda vyplniť existujúcu medzeru na trhu poľnohospodárskych produktov a služieb.

Myšlienkovým základom tejto koncepcie je vytvoriť na slovenskom trhu špecifickú skupinu poľnohospodárskych subjektov, integrovanú do potravinovej vertikály, ktoré uspokojujú dopyt po špecifických tovaroch a službách a plne využívajúcich pozitíva kolektívnych investícií do prvovýroby a spracovania svojich prvovýrobných produktov. Týmto spôsobom dôjde k naplneniu jedného z hlavných cieľov Spoločnej poľnohospodárskej politiky na roky 2014 – 2020, ktorým je podpora pridávania hodnoty do poľnohospodárskych produktov a služieb.

Podpora takýchto poľnohospodárskych podnikateľov je založená na analýze základných výrobných faktorov – pôdy, práce a kapitálu – pričom sa vychádza z ich vzácnosti v trhovom prostredí.

2 ANALÝZA SÚČASNÉHO STAVU VYUŽITIA ZÁKLADNÝCH VÝROBNÝCH FAKTOROV V POĽNOHOSPODÁRSTVE

Slovenská republika je považovaná z hľadiska tradícií za poľnohospodársku krajinu. Súčasný úpadok poľnohospodárstva je podmienený transformačným vývojom ekonomiky, v rámci ktorého dochádzalo k procesom reindustrializácie a deagrarácie. Tieto procesy a prispôsobenie ekonomiky tzv. západnému modelu, t.j. vysoký podiel služieb na úkor tradičných odvetví hospodárstva, však dohnali sektor poľnohospodárstva na hranicu jeho rentability a atraktívnosti. Slovensko sa v rámci rýchleho zapojenia do „modernej“ výroby zameralo na budovanie nových, pre naše regióny, často netypických ekonomických činností. Tento stav je pozitívny, nakoľko pritiahol na Slovensko významné zahraničné investície, ktoré boli hlavným motorom rastu zamestnanosti a produktivity práce. Negatívne je, že sa pozabudlo na ekonomický, produkčný, sociálny, spoločenský a v neposlednom rade i krajinotvorný výzvam poľnohospodárstva, ktoré bolo „novými“, pre Slovensko netradičnými hospodárskymi odvetviami zatlačené do úzadia. Tradičné poľnohospodárstvo ustúpilo novej, priemyselnej výrobe, pričom už v súčasnosti je známe, že je nevyhnutné vrátiť sa k poľnohospodárskej výrobe, avšak v novej atraktívnejšej podobe tak, aby regióny Slovenska zvýšili svoju atraktivitu pre mladé obyvateľstvo, zastavil sa postupný úpadok vidieka a jeho vyľudňovanie, zabránilo sa rozširovaniu spôsobu života na sociálnych dávkach a regióny si zachovali svoju kultúrnu hodnotu.

Podnikanie malých, mladých a rodinných farmárov má na Slovensku tradíciu najmä pred obdobia kolektivizácie, pričom obnovená bola len s časťou po roku 1989. V Slovenskej republike pôsobí, na základe cenzu Štatistického úradu SR z roku 2010, celkovo 24 463 fariem právnických osôb a fyzických osôb, registrovaných a neregistrovaných, osôb, zameraných na poľnohospodársku činnosť, ktoré obhospodarujú celkovo 1 895 500 ha poľnohospodárskej pôdy. Fyzické osoby tvoria až 90 % z celkového počtu fariem. Početne najviac fariem, s podielom 64,4 %, hospodári na výmere menšej ako 5 ha poľnohospodárskej pôdy. Ide o drobných pestovateľov a chovateľov hospodárskych zvierat väčšinou bez podnikateľského osvedčenia. Tieto fyzické osoby vlastnia v prevažnej väčšine (56,5 %) malé a prídomové hospodárstva, ktorých produkcia predstavuje najmä doplnkový zdroj obživy pre rodinu, resp. miestnu spotrebu.

Význam malých, mladých a rodinných farmárov z pohľadu národného hospodárstva, ako aj z pohľadu udržateľnosti poľnohospodárskej výroby spočíva predovšetkým v týchto štruktúrnych vlastnostiach:

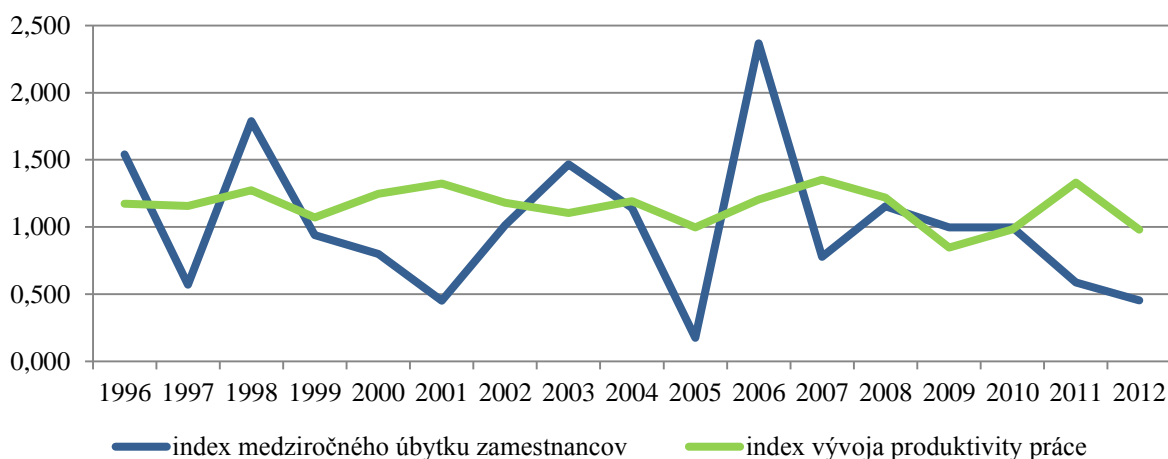
- vyšší, spravidla až 100 % podiel vlastnej pôdy a práce, a tým lepšie odolávanie ekonomickým výkyvom;
- väčšia pružnosť využitia vlastných zdrojov základných výrobných faktorov a tým vyššia miera kooperatívnosti;
- vyšší príspevok ku konceptu multifunkčného charakteru poľnohospodárstva; a
- internalizácia dosahov podnikania do vlastnej pôdy a života na dedine.

2.1 Práca

Od začiatku transformačného procesu možno pozorovať v slovenskom poľnohospodárstve výrazný úbytok pracovníkov v pracovnom pomere na ustanovený týždenný pracovný čas. Veľmi markantne sa tento trend prejavuje od roku 2002, kedy, podľa údajov Výberového

zisťovania pracovných síl Štatistického úradu SR, zo 108,9 tis. pracujúcich sa znížil počet osôb zamestnaných v poľnohospodárstve o viac ako polovicu, a to na 52,8 tis. pracujúcich v roku 2013. Príčina poklesu zamestnanosti, v podmienkach Slovenska, spočíva vo výraznom útlme poľnohospodárskej výroby spojenej s nedostatočným odbytom na domácom trhu, transformáciou, zánikom nepoľnohospodárskych aktivít a následne i nízkym podielom diverzifikačných aktivít, mzdovou neatraktivitou a v poslednom období aj ekonomickou a finančnou krízou.

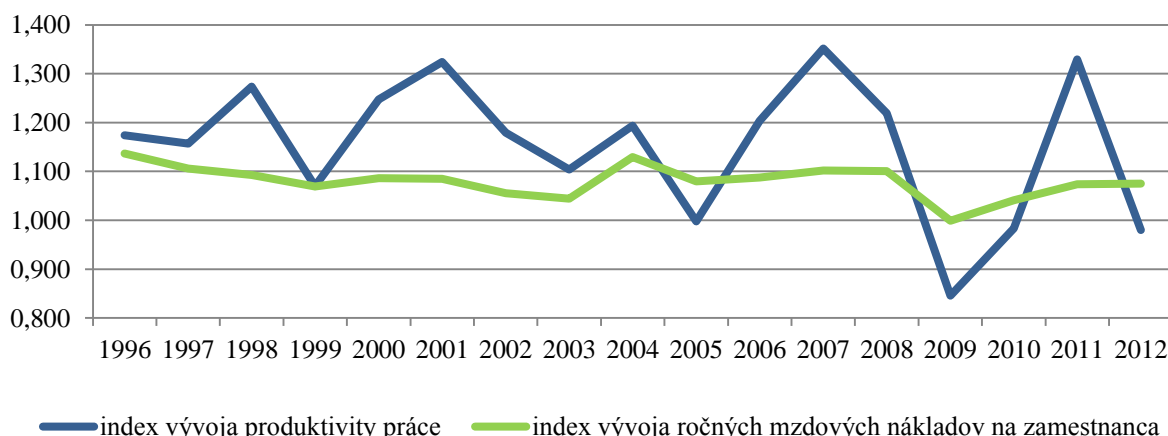
Graf č. 1: Porovnanie vývoja úbytku zamestnancov a produktivity práce



Zdroj: ŠÚSR, výpočty MPRV SR

Klesajúca zamestnanosť má teda svoje hlavné príčiny v nízkej tvorbe pridanej hodnoty v sektore poľnohospodárstva, ktorú nedokázala naštartovať ani pozvoľne zvyšujúca sa produktivita práce. Miera rastu produktivity práce teda nezodpovedá miere úbytku zamestnanosti v sektore. Tento vývoj takto potvrdzuje, že hlavným akcelerátorom stabilizácie poľnohospodárskej výroby je rast pridanej hodnoty a teda formulovaný hlavný cieľ spoločnej poľnohospodárskej politiky v programovom období 2014 – 2020 má svoje opodstatnenie predovšetkým pri stabilizácii zamestnanosti vidieckeho obyvateľstva.

Graf č. 2: Porovnanie vývoja produktivity práce a ročných mzdových nákladov na zamestnanca



Zdroj: ŠÚSR, výpočty MPRV SR

Jednou z hlavných príčin nízkej tvorby pridanej hodnoty v sektore poľnohospodárstva sa javí zhoršujúca sa veková štruktúra pracovníkov. V poľnohospodárstve dominuje v súčasnosti

veková kategória pracovníkov v rozmedzí 50-59 rokov, pričom táto skupina tvorí už viac ako 40 % všetkých pracujúcich v poľnohospodárstve. Z dlhodobého hľadiska dochádza v štruktúre pracovníkov podľa veku takmer vo všetkých vekových kategóriách k poklesu stavov s výnimkou kategórie 60 a viac ročných pracovníkov, kde dochádza k miernemu nárastu. Proporcionálne teda dlhodobo výrazne klesá podiel pracovníkov v nižších vekových kategóriách a mierne i v stredných kategóriách a naopak zvyšuje sa podiel osôb v starších vekových skupinách nad 50 rokov. Takmer tri štvrtiny pracovníkov v poľnohospodárstve má nad 40 rokov a necelá polovica má nad 50 rokov.

Generačná obmena pracovníkov poľnohospodárskej výroby je o to potrebnjšia, o čo sa mzdové disparity oproti ostatným sektorom slovenského hospodárstva zvyšujú v neprospech pracujúcich v poľnohospodárstve. Narastajúce mzdové disparity vrhajú poľnohospodárskych pracovníkov stále hlbšie do sociálnej záchrannej siete, čím vzrastá miera nechoty pracovať v poľnohospodárskych podnikoch. Vidiecke obyvateľstvo sa takto dostáva do závislosti na sociálnych dávkach a prispieva k rastu nezamestnanosti, vyludňovaniu slovenského vidieka a chátraniu vidieckeho bytového fondu. Poľnohospodárstvo už neplní ako v minulosti svoju sociálnu funkciu, ktorej základom bolo zabezpečenie vyrovnávania životnej úrovne mestského a vidieckeho obyvateľstva.

Jedným z rozhodujúcich dôsledkov týchto procesov je zhoršujúca sa vzdelanostná úroveň pracovníkov v poľnohospodárstve. Úbytok vysokoškolsky vzdelaných pracovníkov v poľnohospodárskej výrobe a postupný nárast učňovsky a stredoškolsky vzdelaných pracovníkov je dôsledkom súčasnej krízy zamestnanosti.

Na čiastočnú generačnú obmenu pracovníkov poľnohospodárskej výroby tak, aby sa v prvom kroku stabilizovala a následne optimalizovala ich veková a vzdelanostná štruktúra je potrebné zabezpečiť nárast pracovníkov do 29 rokov o 15 % a pracovníkov od 30 do 39 rokov o 30 % v porovnaní s ich súčasnou úrovňou. To znamená, že je potrebné zatriktívniť poľnohospodársky sektor v takom rozsahu aby uplatnenie v ňom našlo cca 1 990 osôb do 39 rokov.

2.2 Pôda

Slovenská republika patrí ku krajinám s pomerne malou výmerou poľnohospodárskej pôdy na svete a s podpriemernou výmerou poľnohospodárskej pôdy na 1 obyvateľa. Na Slovensku v súčasnosti pripadá na jedného obyvateľa 0,44 ha poľnohospodárskej a 0,26 ha ornej pôdy. Vo svete je tento pomer 0,80 ha poľnohospodárskej a 0,27 ha ornej pôdy.

Pre vývoj štruktúry pôdneho fondu v posledných desaťročiach je charakteristický výrazný úbytok poľnohospodárskej pôdy v súvislosti s intenzívnou výstavbou a znižovaním významu poľnohospodárskej výroby na celkovej tvorbe hrubého domáceho produktu.

Od roku 1950 ubudlo vyše 380 tis. ha poľnohospodárskej pôdy. Osobitne sa síce nesleduje úbytok poľnohospodárskej pôdy podľa jej úrodnosti, avšak kvalifikovaným odhadom z pôdoznaleckých prieskumov vyplýva, že prevažná časť úbytkov poľnohospodárskej pôdy sa týkala vysoko a stredne úrodných pôd.

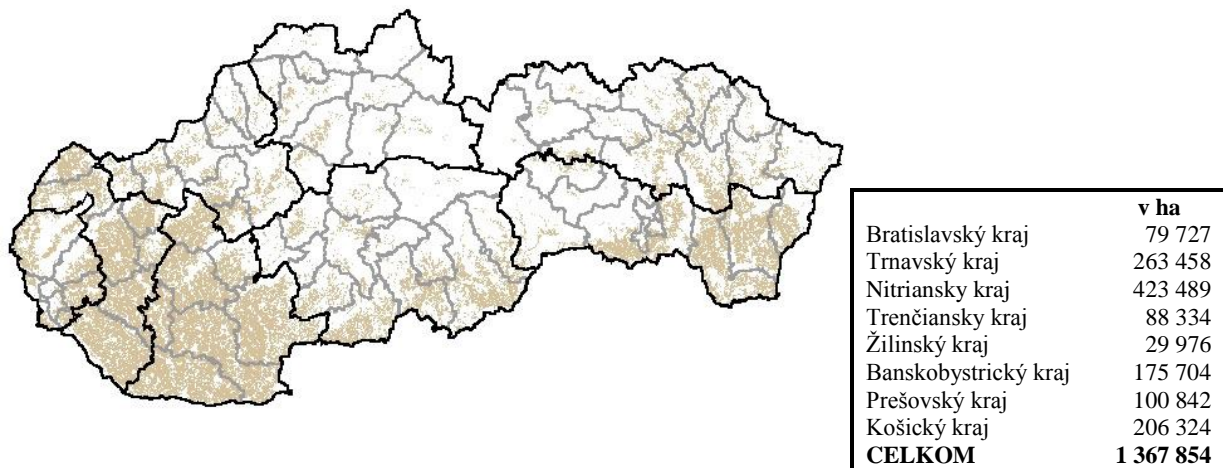
Príčinou tohto javu je uprednostňovanie technických a ekonomických výhod záberov poľnohospodárskej pôdy pre investičnú výstavbu. Navyše je v poslednom čase badateľný

pokles záujmu o využívanie niektorých pôd s extrémnymi vlastnosťami. Dôsledkom týchto javov je trvalý pokles výmery poľnohospodárskej pôdy na 1 obyvateľa.

Aj napriek tomu trendu Slovenská republika má, vzhľadom na demografický vývoj, zatiaľ dostatok pôd, ako výrobné základne na zabezpečenie potravinovej bezpečnosti z vlastných zdrojov.

K zachovaniu dostatočnej miery potravinovej bezpečnosti v rámci Slovenska je potrebná disponibilná minimálna výmera 1 367 854 ha, čo predstavuje asi 56,7 % zo súčasnosti evidovanej poľnohospodárskej pôdy Slovenska. Táto výmera sa označuje ako primárna poľnohospodárska pôda. Z metodického hľadiska ide o pôdu, ktorá je registrovaná v LPIS a z hľadiska začlenenia do typologicko-produkčných kategórií poľnohospodárskeho pôdneho fondu ide o potenciálne ornú pôdu a striedavé polia, stredne produkčné polia a produkčné trávne porasty. Sú to pôdy s najvyšším produkčným potenciálom s priemernou bodovou hodnotou 70,35 BPEJ.

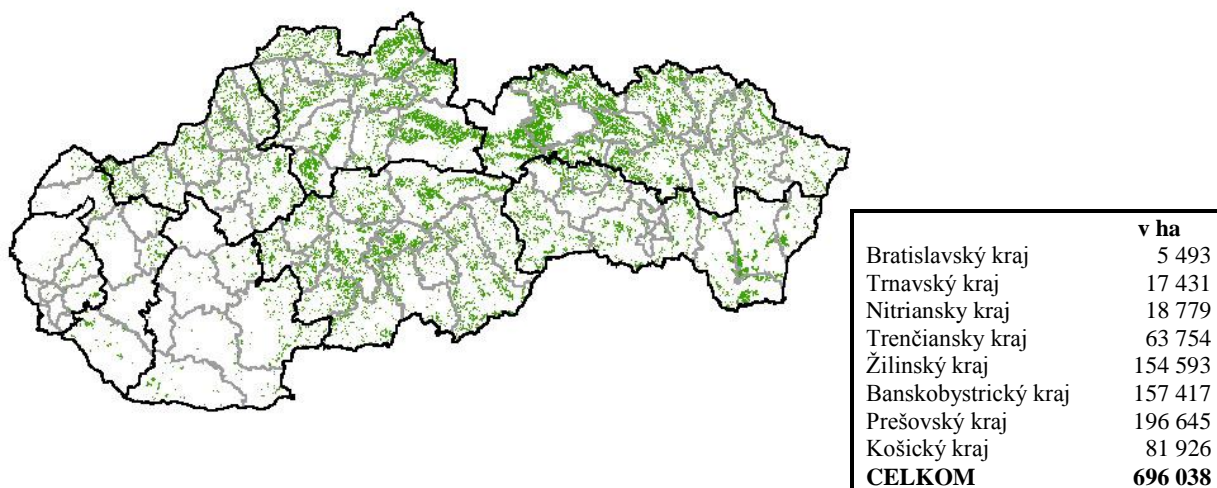
Obr. č. 1: Mapa primárnej poľnohospodárskej pôdy



Zdroj: NPPC

Ďalšou zložkou poľnohospodárskeho pôdneho fondu krajiny je sekundárna poľnohospodárska pôda. Ide o pôdu, ktorú je za predpokladu záujmu spoločnosti možné dočasne použiť na iné ako potravinové účely, pričom takýmto využívaním nedôjde k jej znehodnoteniu. Túto pôdu je možné vyčleniť na alternatívne poľnohospodárske využitie, výrobu bioenergií, na výrobu surovín, na zalesnenie, športové, turistické a rekreačné účely a časť z nej môže byť využitá aj na zábery. Z hľadiska začlenenia do typologicko-produkčných kategórií poľnohospodárskeho pôdneho fondu ide o potenciálne striedavé polia a produkčné trávne porasty, potenciálne trávne porasty a pre agroekosystémy nevhodné územia. Ide o pôdy s priemernou bodovou hodnotou 29,43 BPEJ.

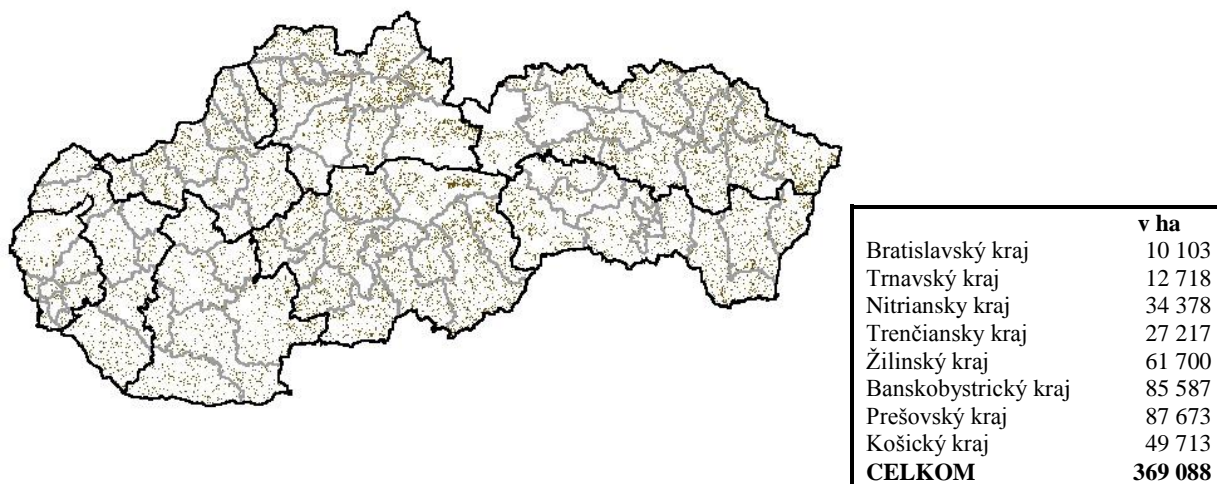
Obr. č. 2: Mapa sekundárnej poľnohospodárskej pôdy



Zdroj: NPPC

Poslednou zložkou poľnohospodárskych pôd je ostatná poľnohospodárska pôda. Je to pôda, ktorá by mala byť prednostne využívaná na alternatívne poľnohospodárske využitie, na pestovanie energetických plodín a rôzne nebiologické účely - športové, turistické, rekreačné a na zábery. Z metodického hľadiska ide o pôdu, ktorá nie je registrovaná v LPIS, ale patrí do poľnohospodárskeho pôdneho fondu.

Obr. č. 3: Mapa ostatnej poľnohospodárskej pôdy



Zdroj: NPPC

Na základe vykonaných analýz je zrejmé, že súčasný produkčný potenciál slovenských pôd postačuje na krytie potravinovej dostatočnosti asi pre 6,2 mil. obyvateľov. Výrazným limitom pre využitie plného potenciálu poľnohospodárskych pôd je predovšetkým vysoká rozdrobenosť vlastníctva pôdy, ktorá zhoršuje podnikateľské prostredie a osobitne sťažuje začatie podnikania na pôde. Z tohto dôvodu je prioritné identifikovať v rámci Slovenska tie výmery poľnohospodárskych pôd, ktoré je efektívne využiť na zabezpečenie hlavného cieľa tejto koncepcie. Problémom je, že tá výmera primárnej a sekundárnej poľnohospodárskej pôdy, ktorej vlastníctvo je viac-menej usporiadané, nie je v súčasnosti k dispozícii na prenájom resp. kúpu.

Porovnanie celkovej výmery primárnej a sekundárnej poľnohospodárskej pôdy a výmery poľnohospodárskej pôdy zaevidovanej v LPIS, na ktorej obhospodarovanie poľnohospodárske subjekty poberajú dotácie v rámci I. piliera spoločnej poľnohospodárskej politiky tento problém veľmi zreteľne popisuje. Z celkovej výmery primárnej a sekundárnej poľnohospodárskej pôdy je až 92 % využívaná na poľnohospodárske činnosti. Ostatných 8 % tvorí pôda využívaná na výrobu surovín, na zalesnenie, športové, turistické a rekreačné účely a pôda určená na zábery.

2.3 Kapitálové vybavenie

Súčasný stav kapitálového vybavenia slovenských poľnohospodárskych subjektov je z dlhodobého hľadiska nedostatočný, čo sa prejavuje predovšetkým na ich znižujúcej sa konkurencieschopnosti nielen voči poľnohospodárom z pôvodných členských krajín EÚ-15, ale aj voči priamym konkurentom z krajín V4. V programovom období 2014 – 2020 stojí pred slovenským poľnohospodárstvom veľká výzva, a to zásadné zvýšenie konkurenčnej schopnosti, ktorého základným predpokladom je optimalizácia kapitálovej vybavenosti výrobcov poľnohospodárskej produkcie.

Súčasný stav financovania subjektov poľnohospodárskej výroby bol podporený v rámci možností príslušnej legislatívy EÚ. Pomerne veľkým problémom bola zmena podmienok v poskytovaní podpôr po tzv. „kontrolu zdravotného stavu“ v roku 2009 a následná nemožnosť pokračovať v poskytovaní podpôr v sektoroch tzv. špecializovanej výroby. Zároveň však cielené podpory (napr. v sektore hovädzieho dobytku) nepriniesli želaný efekt. Pod túto situáciu sa podpísala aj slabá pripravenosť subjektov podnikajúcich v poľnohospodárstve reagovať na zmeny po otvorení trhov EÚ.

V dôsledku pomerne slabej kapitálovej pozície slovenských poľnohospodárskych subjektov nedochádzalo v sektore poľnohospodárstva k výraznejšej investičnej aktivite, čo sa prejavuje dnes ako hlavná konkurenčná nevýhoda slovenského poľnohospodárstva. Nedostatočná inovačná aktivita subjektov poľnohospodárskej výroby sa odrazila v nízkej tvorbe novej pridanej hodnoty, čím sa dostalo slovenské poľnohospodárstvo do fázy úpadku. Najmarkantnejšie sa to prejavilo v živočíšnej a špeciálnej rastlinnej výrobe, ktoré sú v rámci sektora poľnohospodárstva hlavnými nositeľmi pridanej hodnoty.

Slovenské poľnohospodárstvo upadalo v oblastiach náročných na pracovnú silu a preorientovalo sa na produkciu, ktorá je síce menej náročná na pracovnú silu avšak pomerne značne energeticky a kapitálovo náročná. Týmto poľnohospodárstvo na Slovensku stratilo významnú mieru svojich komparatívnych výhod a prispôsobilo sa svojim produkčným zameraním ostatným krajinám regiónu.

Po tomto prispôbení, poľnohospodársky sektor na Slovensku začal logicky strácať na svojom významne, pretože Slovenská republika nebola a nie je schopná kapitálovo zabezpečiť (cez úverové produkty a podmienky komerčných bánk) slovenské subjekty poľnohospodárskej výroby na takej úrovni ako najvyspelejšie krajiny EÚ.

Začiatkom nového programového obdobia 2014 – 2020 urobila Slovenská republika prvý veľký krok na ceste ku zvyšovaniu konkurencieschopnosti a optimalizácii kapitálového vybavenia slovenských poľnohospodárskych subjektov. V januári 2014 bol predstavený poľnohospodárskej verejnosti nový mechanizmus podpôr slovenského poľnohospodárstva, tzv. sendvičový systém financovania slovenského poľnohospodárstva.

Základom sendvičového systému financovania slovenského poľnohospodárstva je zrealizovaný presun finančných prostriedkov z Európskeho poľnohospodárskeho fondu pre rozvoj vidieka (II. pilier) do Európskeho poľnohospodárskeho záručného fondu (I. pilier). Slovenská republika presunula z II. piliera do I. piliera Spoločnej poľnohospodárskej politiky celkovo 344,96 mil. EUR. Týmto presunom došlo k vytvoreniu dostatočného objemu kapitálových zdrojov bez toho aby došlo k ohrozeniu cieľného percenta štrukturálneho deficitu verejných financií.

Nový systém financovania slovenského poľnohospodárstva teda zabezpečí priestor na financovanie vnútroštátnej pomoci, a to za celé programové obdobie 2014 – 2020 v celkovej výške 114,26 mil. EUR. Tieto finančné prostriedky sa v štátnom rozpočte uvoľnili zníženým nárokom na spolufinancovanie PRV SR na roky 2014 – 2020. Z hľadiska celkového zdrojového zabezpečenia došlo, oproti programovému obdobiu 2007 – 2013, k navýšeniu objemu celkového financovania o cca 267 mil. EUR.

Tab. č. 1: Porovnanie zdrojového zabezpečenia slovenského poľnohospodárstva v EUR

| | 2007 - 2013 | 2014 - 2020 |
|---|----------------------|----------------------|
| I. pilier - priame platby | 2 385 958 948 | 3 053 727 000 |
| II. pilier - Program rozvoja vidieka | 2 597 053 717 | 2 078 982 018 |
| financovanie EÚ | 1 996 908 078 | 1 545 272 844 |
| spolufinancovanie zo ŠR | 600 145 639 | 533 709 174 |
| Spoločná organizácia trhov | 102 204 534 | 105 000 000 |
| financovanie EÚ | 87 940 256 | 84 000 000 |
| spolufinancovanie zo ŠR | 14 264 278 | 21 000 000 |
| CELKOM | 5 085 217 199 | 5 351 973 459 |

Zdroj: MPRV SR

Vyššie uvedené navýšenie celkového objemu financovania slovenského poľnohospodárstva v programovom období 2014 – 2020 by však bolo, bez efektívneho prerozdelenia mechanizmu, samoúčelné. Preto v dôsledku zabezpečenia vhodnej cieľnosti podpôr smerujúcich do poľnohospodárstva bol sendvičový systém horizontálne a vertikálne rozpracovaný.

Vertikálny pohľad na sendvičový systém znamená, že v rámci I. piliera je celková obálka finančných prostriedkov alokovaných do I. piliera SPP 2014 – 2020 rozdelená na základnú platbu, platbu za dobré poľnohospodárske postupy, platbu pre malých farmárov, platbu pre mladých poľnohospodárov a dobrovoľne viazané podpory, v rámci ktorých budú podporené dojnice, hovädzí dobytok, ovce, kozy, ovocie, zelenina, chmeľ a cukrová repa.

Horizontálny pohľad na sendvičový systém znamená, že systém podpôr je trojpilierový. Skladá sa teda z podpôr v rámci I. piliera (priame platby), neprojektových opatrení v rámci II. piliera a vnútroštátnej pomoci. Podpory v rámci I. piliera predstavujú stabilizačnú zložku modelu financovania, t.j. dávajú subjektom poľnohospodárskej výroby istotu stabilizácie vykrytia výpadku zdrojového financovania aj v čase finančného napätia. Neprojektové

podpory v rámci II. piliera kladú dôraz a nároky na kvalitatívnu stránku poľnohospodárskej produkcie. V oblasti rastlinnej výroby ide o platbu na znevýhodnené oblasti a podporu integrovanej a ekologickej produkcie. V oblasti živočíšnej výroby ide o podporu dobrých životných podmienok zvierat. Vnútroštátnou pomocou podporujeme vysoko senzitívne sektory v rámci rastlinnej a živočíšnej výroby a zamestnávanie znevýhodnených a značne znevýhodnených osôb. Ako doplnok ku kvalitatívnej zložke a na podporu jej budovania slúžia projektové opatrenia Programu rozvoja vidieka SR na roky 2014 – 2020, ktoré, v oblasti poľnohospodárstva, cieľme predovšetkým na vybudovanie dodatočných kapacít pre živočíšnu produkciu a špeciálnu rastlinnú produkciu, zapájanie prvovýrobcov do spracovania svojej produkcie a na podporu spolupráce medzi prvovýrobcami a spracovateľmi tak, aby tvorili efektívnu protiváhu obchodným reťazcom.

Horizontálny a vertikálny pohľad sú navzájom komplementárne, pričom majú rozdielnu intenzitu a ciele podpôr. Podpory v rámci I. piliera majú tzv. stabilizačný (záchranný) charakter, teda zastavujú úpadok. Podpory v rámci II. piliera majú za cieľ podporovať kvalitatívnu zložku produkcie. Podpory v rámci vnútroštátnej pomoci majú tzv. systémový charakter, to znamená systémovú podporu sektorov, ktoré prinášajú relatívne vysokú pridanú hodnotu a viažu na seba zamestnanosť.

Aplikáciou sendvičového modelu financovania slovenského poľnohospodárstva sa pre subjekty poľnohospodárskej výroby zásadným spôsobom zvýši stabilita štruktúry a úroveň dotačných titulov, čo im umožňuje nastavenie svojich podnikateľských modelov až do roku 2020. Dôslednou cielenosťou podpôr a ich rozložením do troch základných zložiek (kvantitatívnej, kvalitatívnej a systémovej) sa radikálnym spôsobom zvýšila zapojenosť subjektov do jednotlivých typov podpôr a dôrazne sa uprednostnila kvalita pred kvantitou, pri zachovaní výraznej podpory intenzifikácie poľnohospodárskej produkcie.

3 NEVYHNUTNÉ KROKY PRE NASTOLENIE OPTIMÁLNEHO STAVU VYUŽITEĽNOSTI ZÁKLADNÝCH VÝROBNÝCH FAKTOROV CIEĽOVOU SKUPINOU POĽNOHOSPODÁRSKÝCH SUBJEKTOV

Analýza súčasného stavu využitia základných výrobných faktorov v poľnohospodárstve ukázala, že z hľadiska optimalizácie stavu využiteľnosti týchto základných výrobných faktorov, pre cieľovú skupinu poľnohospodárskych subjektov, bude nevyhnutné realizovať nasledovné opatrenia:

- uľahčiť cieľovej skupine poľnohospodárskych subjektov prístup ku vhodnej poľnohospodárskej pôde tak, aby dostupnosť tohto základného výrobného faktora nepredstavovala zásadnú prekážku začatia alebo pokračovania podnikania v poľnohospodárstve; a
- podporiť začatie podnikania pre cieľovú skupinu poľnohospodárskych subjektov tak, aby vstupné náklady podnikania v poľnohospodárstve neobmedzovali vôľu cieľovej skupiny subjektov založiť si poľnohospodársky podnikateľský subjekt;
- znížiť náklady na zamestnávanie pre cieľovú skupinu poľnohospodárskych subjektov osobitne motivačným spôsobom tak, aby začínajúci a existujúci poľnohospodárski podnikatelia neniesli plnú váhu osobných nákladov na seba a svojich zamestnancov a mohli rozhodujúcu časť svojho vstupného kapitálu použiť na začatie a zveľaďovanie svojho podnikania;
- zlepšiť prístup cieľovej skupiny poľnohospodárskych podnikateľov k možnostiam čerpania projektových podpôr PRV SR 2014 – 2020 tak, aby sa zvýšila ich konkurencieschopnosť v trhovom prostredí SR a EÚ;
- umožniť prístup cieľovej skupiny začínajúcich poľnohospodárskych podnikateľov k úverovému predfinancovaniu svojich prevádzkových a kapitálových potrieb tak, aby časový nesúlad výdavkov na podnikateľskú činnosť a príjmov z realizácie výstupov z podnikateľskej činnosti neviazali zásadnú časť vstupného kapitálu podnikateľského subjektu, ktorú by inak použili na zveľaďovanie svojho podnikania;
- podporiť pre cieľovú skupinu poľnohospodárskych podnikateľov, výrobu, odbyt a označovanie poľnohospodárskych výrobkov a potravín, tak, aby tieto aspekty podnikateľskej činnosti stimulovali pridávanie hodnoty do poľnohospodárskych produktov a služieb; a
- uľahčiť pre cieľovú skupinu poľnohospodárskych podnikateľov prístup k neprojektovým opatreniam Programu rozvoja vidieka a podporám v rámci priamych platieb tak, aby bola pomerná vybavenosť prevádzkovým kapitálom porovnateľná s referenčnými poľnohospodárskymi subjektmi na Slovensku.

Ako už bolo prezentované vo východiskách, hlavným cieľom tejto koncepcie je predovšetkým podporiť diverzitu štruktúry poľnohospodárskych podnikov, zvýšiť životaschopnosť malých, mladých a rodinných farmárov a zvýšiť a podporiť ich integráciu do potravinovej vertikály.

Berúc do úvahy slobodu ekonomickej aktivity obyvateľov Slovenskej republiky, vyššie uvedené opatrenia je žiaduce aplikovať na cieľovú skupinu poľnohospodárskych subjektov podľa intenzity naplňania myšlienkového základu a hlavného cieľa tejto koncepcie.

3.1 Podpora prístupu k poľnohospodárskej pôde

Hlavným cieľom podpory prístupu k poľnohospodárskej pôde je uľahčiť poľnohospodárskym podnikateľom prístup k vhodnej poľnohospodárskej pôde tak, aby dostupnosť tohto základného výrobného faktora nepredstavovala zásadnú prekážku začatia alebo pokračovania podnikania v poľnohospodárstve.

Podpora prístupu k poľnohospodárskej pôde by sa mala sústrediť na uľahčenie kúpy a prenájmu vhodnej poľnohospodárskej pôdy, a to pre všetky kategórie cieľovej skupiny poľnohospodárskych podnikateľov, t.j. pre malých, mladých a rodinných farmárov.

Vzhľadom na problém rozdrobenosti vlastníctva poľnohospodárskych pôd a nízky potenciál získania vhodnej poľnohospodárskej pôdy, je do istej miery samoúčelné ponechať tento aspekt pre cieľovú skupinu poľnohospodárskych podnikateľov nevyriešený.

Na základe analýzy možností zvýšenia prístupnosti k poľnohospodárskej pôde boli vyšpecifikované tieto efektívne formy podpory:

- dlhodobý prenájom vhodnej poľnohospodárskej pôdy;
- pomoc pri prefinancovaní kúpy poľnohospodárskej pôdy; a
- pokračovanie realizácie pozemkových úprav.

3.1.1 Dlhodobý prenájom vhodnej poľnohospodárskej pôdy

Optimálnym riešením v tejto súvislosti sa javí vyčleniť určitý objem hektárov štátnej poľnohospodárskej pôdy a pôdy neznámych vlastníkov, ktorá by bola k dispozícii pre cieľovú skupinu poľnohospodárskych subjektov.

Za týmto účelom MPRV SR, v spolupráci so Slovenským pozemkovým fondom (ďalej len „SPF“), zmapovalo situáciu o prenájme poľnohospodárskej pôdy zo SPF podľa jednotlivých veľkostných intervalov.

V prvom rade boli zmluvy o nájme poľnohospodárskej pôdy v správe SPF rozčlenené do 6 skupín:

- nájomné zmluvy na iný účel ako poľnohospodárska výroba, verejný záujem, výpožičky (INE);
- nájomné zmluvy za budovy - ostatné organizácie – ide o prenájom budov, pod ktorými pozemky nie sú v správe SPF (NZB –OO);

- nájomné zmluvy za budovy – školské majetky (NZB-SM);
- nájomné zmluvy – poľnohospodárske pozemky (NZPP);
- nájomné zmluvy – pozemkové spoločenstvá (NZPS); a
- nájomné zmluvy na výkon práv poľovníctva (VPP).

Následne boli, z celkového počtu 6 869 nájomných zmlúv, vyexcerpované nájomné zmluvy na poľnohospodárske pozemky (NZPP) s celkovou výmerou 447 tis. hektárov. V ďalšom kroku boli testovaním vybrané podniky, ktoré majú v prenájme 100 a viac ha poľnohospodárskej pôdy, čím vznikol súbor 840 podnikov právnických a fyzických osôb, ktoré majú prenajaté 378 tis. ha poľnohospodárskej pôdy.

Od pôdy prenajatej zo SPF sme ďalej odpočítali:

- pôdu adekvátnu k počtu VDJ, t.j. 1 VDJ = 0,8 ha p.p.;
- pôdu, na ktorej majú existujúce poľnohospodárske subjekty vysadené trvalé kultúry (ovocné sady, vinice, chmeľnice); a
- pôdu, na ktorej existujúce poľnohospodárske subjekty pestujú špeciálne plodiny (zelenina, zemiaky), pričom skutočná pôda špeciálnych plodín bola navýšená o 50% z dôvodu striedania plodín.

Týmto postupom sme dostali súbor 505 podnikov o prenajatej výmere 158 tis. ha, z ktorej sme vyčísľili disponibilnú pôdu na prenájatie cieľovej skupine subjektov poľnohospodárskej výroby. Percento pôdy na vyčlenenie sme stanovili pre dve veľkostné pásma, a to u podnikov s prenajatou pôdou do 1000 ha na 5% a s prenajatou pôdou nad 1000 ha na 10%.

V žiadnom prípade by však nemala byť, u existujúcich nájomcov pôdy od SPF, ohrozená ani žiadnym iným spôsobom obmedzená aktuálna špeciálna rastlinná výroba a živočíšna výroba. Zároveň by ich celková prenajatá výmera od SPF, v prípadoch nájomných zmlúv s opciou, nemala klesnúť pod 100 ha. Je potrebné navyše uviesť, že z titulu úpravy nájomných vzťahov ku pôde v správe SPF sa nepredpokladá žiaden vplyv na rozpočet SPF.

Tab. č. 2: Disponibilná pôda pre cieľovú skupinu poľn. subjektov v ha podľa veľkostných kategórií

| Interval prenajatej poľn. pôdy v ha | Prenajatá poľn. pôda od SPF v ha | Východzí počet podnikov | Pôda po odpočítaní obmedzení v ha | Počet dotknutých podnikov | Navrhované % vyčlenenia poľn. pôdy | Vyčlenená poľn. pôda pre cieľovú skupinu poľn. subjektov v ha |
|-------------------------------------|----------------------------------|-------------------------|-----------------------------------|---------------------------|------------------------------------|---|
| 101 - 200 | 35 443 | 240 | 6 724 | 94 | 5 % | 336 |
| 201 - 300 | 42 386 | 170 | 11 298 | 91 | 5 % | 565 |
| 301 - 400 | 33 779 | 97 | 9 842 | 59 | 5 % | 492 |
| 401 - 500 | 37 093 | 83 | 12 557 | 56 | 5 % | 628 |
| 501 - 1000 | 131 027 | 187 | 56 887 | 150 | 5 % | 2 844 |
| 1001 - 1500 | 46 301 | 38 | 23 994 | 30 | 10 % | 2 399 |
| 1501 - 2000 | 27 308 | 16 | 17 493 | 16 | 10 % | 1 749 |
| 2001 - 3000 | 15 218 | 7 | 11 992 | 7 | 10 % | 1 199 |
| nad 3000 | 9 249 | 2 | 8 057 | 2 | 10 % | 806 |
| CELKOM | 377 805 | 840 | 158 843 | 505 | - | 11 019 |

Zdroj: SPF, výpočty NPPC

Tab. č. 3: Disponibilná pôda pre cieľovú skupinu poľn. subjektov v ha podľa krajov

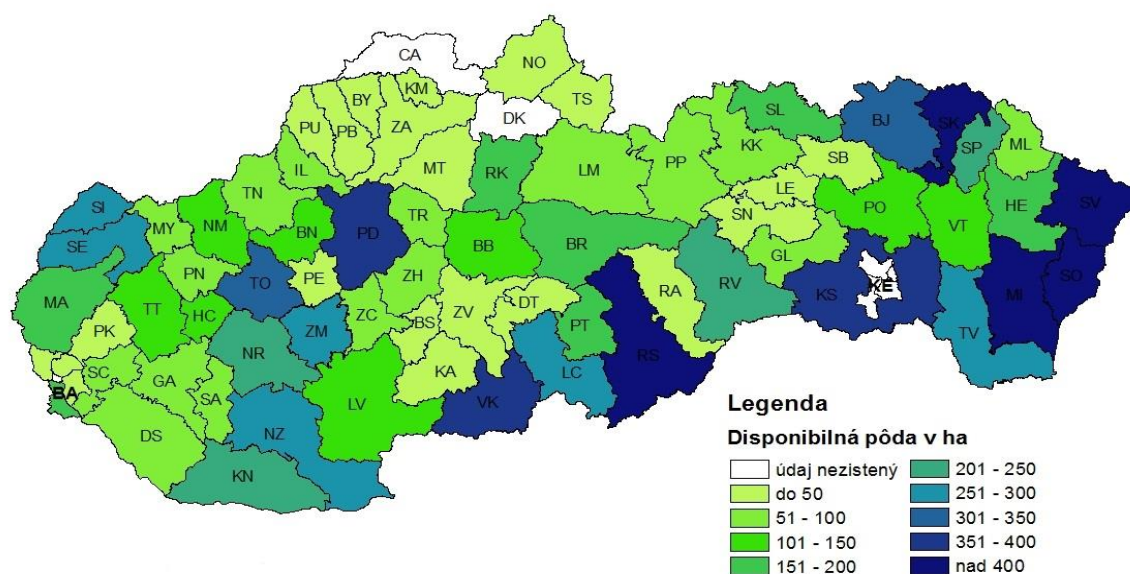
| Kraj | Prenajatá pôda | Počet podnikov | Pôda po odpočítaní obmedzení | Počet podnikov po odpočítaní obmedzení | Disponibilná pôda pre cieľovú skupinu v ha |
|-----------------|----------------|----------------|------------------------------|--|--|
| Bratislavský | 18 242 | 43 | 7 596 | 19 | 530 |
| Trnavský | 45 878 | 115 | 13 001 | 52 | 950 |
| Trenčiansky | 31 583 | 78 | 13 344 | 52 | 866 |
| Nitriansky | 64 495 | 146 | 23 048 | 65 | 1 533 |
| Žilinský | 22 428 | 57 | 5 968 | 27 | 400 |
| Banskobystrický | 62 940 | 127 | 25 543 | 77 | 1 876 |
| Prešovský | 68 703 | 146 | 35 848 | 120 | 2 455 |
| Košický | 63 536 | 128 | 34 495 | 93 | 2 409 |
| CELKOM | 377 805 | 840 | 158 843 | 505 | 11 019 |

Zdroj: SPF, výpočty NPPC

Podľa grafického znázornenia na mape priestorovo podľa okresov môžeme vidieť, že najviac disponibilnej pôdy zo SPF je v južných okresoch Slovenska, čo korešponduje aj s najvyššou početnosťou podnikov, ktorých by sa vyčlenenie pôdy pre cieľovú skupinu poľnohospodárskych subjektov dotklo.

Analýzou dostupnosti poľnohospodárskych pôd bola teda identifikovaná disponibilná výmera poľnohospodárskych pôd pre cieľovú skupinu začínajúcich poľnohospodárskych podnikateľov. Disponibilná výmera sa získala pomocou dôslednej analýzy nájomných vzťahov k štátnej pôde a pôde neznámych vlastníkov v správe SPF. Bolo identifikované, že táto výmera dosahuje celkom 11 019 ha v členení podľa jednotlivých okresov (viď obr. č. 4).

Obr. č. 4: Mapa disponibilnej poľnohospodárskej pôdy



Zdroj: NPPC

Je teda možné konštatovať, že v súčasnosti vieme ponúknuť cieľovej skupine poľnohospodárskych podnikateľov celkom 11 019 ha poľnohospodárskej pôdy. S ohľadom na definíciu cieľovej skupiny poľnohospodárskych subjektov je maximálna výmera, ktorú je možné poľnohospodárskemu podnikateľovi ponúknuť ohraničená na 28 ha. Táto výmera bola identifikovaná na základe maximálneho počtu osôb, ktoré začínajúci poľnohospodársky podnikateľ môže zamestnať (50 osôb), v zmysle definície cieľovej skupiny začínajúcich poľnohospodárskych podnikateľov, a zovšeobecneného normatívu potrebného počtu osôb obhospodarujúcich 1 ha poľnohospodárskej pôdy, ktorý dosahuje úroveň 1,78 pracovníka/ha.

Prístup k poľnohospodárskej pôde cez vyššie špecifikovaný mechanizmus by mal vytvoriť pre cieľovú skupinu poľnohospodárskych subjektov priestor, aby sa dostali k poľnohospodárskym pozemkom, ktoré majú v súčasnej dobe v prenájme veľkí poľnohospodári a veľké podniky. Súčasťou prístupu by však mal byť zmluvný záväzok na využívanie týchto poľnohospodárskych pozemkov na špeciálnu rastlinnú a živočíšnu výrobu, teda v odvetviach pozitívne stimulujúcich zamestnanosť.

Navyše, determinované zameranie cieľovej skupiny poľnohospodárskych subjektov na špecializovanú rastlinnú výrobu a živočíšnu výrobu, predstavuje pravdepodobne jediný spôsob pri ktorom sa dá aj na menších výmerách dosiahnuť ekonomická efektívnosť.

Realizácia načrtnutého modelu si v podmienkach SR vyžaduje zmeny v legislatíve. Všetka obrábatel'ná pôda v SR vrátane pôdy v správe a nakladaní SPF je dlhodobu prenajatá, podľa zákona NR SR č. 504/2003 Z. z. o nájme poľnohospodárskych pozemkov, poľnohospodárskeho podniku a lesných pozemkov a o zmene a doplnení niektorých zákonov, etablovanými poľnohospodárskymi podnikmi, preto je nesporné, že vyžadované legislatívne zmeny sa musia týkať aj existujúcej právnej úpravy prenájmu resp. užívaniu poľnohospodárskej pôdy.

Táto právna úprava je obsiahnutá najmä v :

- zákone NR SR č. 330/1991 Zb. o pozemkových úpravách, usporiadaní pozemkového vlastníctva, pozemkových úradoch, pozemkovom fonde a o pozemkových spoločenstvách v znení neskorších predpisov (ďalej len „zákon č. 330/1991 Z. z.“);
- zákone NR SR č. 504/2003 Z. z. o nájme poľnohospodárskych pozemkov, poľnohospodárskeho podniku a lesných pozemkov a o zmene a doplnení niektorých zákonov (ďalej len „zákon č. 504/2003 Z. z.“); a
- nariadení vlády SR č. 238/2010 Z. z., ktorým sa upravujú podrobnosti o podmienkach prenajímania, predaja, zámeny a nadobúdania nehnuteľností Slovenským pozemkovým fondom v znení neskorších predpisov (ďalej len „nariadenie vlády SR č. 238/2010 Z. z.“).

V zmysle týchto predpisov, doterajší nájomcovia poľnohospodárskej pôdy, ktorí si plnia voči prenajímateľom svoje zákonné a zmluvné povinnosti, majú prednostné právo na uzatvorenie novej nájomnej zmluvy na ďalšie obdobie. Za určitých okolností uvedených v § 12 zákona č. 504/2003 Z. z. sa dokonca doterajšia nájomná zmluva po skončení nájmu obnovuje automaticky. To síce neplatí automaticky pre nájom poľnohospodárskej pôdy v správe a nakladaní SPF, avšak v zmysle § 13 ods. 3 citovaného zákona má doterajší nájomca takýchto pozemkov, ktorý si riadne a včas plnil svoje záväzky z nájomnej zmluvy prednostné právo na uzavretie novej nájomnej zmluvy za nájomné v obvyklej výške.

Na základe pozmeňovacieho poslaneckého návrhu sa obdobné ustanovenie dostalo aj do § 14 ods. 8 zákona č. 330/1991 Zb., podľa ktorého pôvodne dňom nadobudnutia právoplatnosti rozhodnutia o schválení vykonania projektu pozemkových úprav alebo neskorším dňom uvedeným v tomto rozhodnutí zanikajú nájomné vzťahy k pôvodným nehnuteľnostiam. Titulom ostatnej novely obsiahnutej v zákone č. 145/2013 Z. z. bolo doplnené toto zákonné ustanovenie tak, že ak si nájomca riadne a včas plní svoje záväzky zo zmluvy o nájme pôvodných nehnuteľností, má prednostné právo na uzavretie nájomnej zmluvy na nájom nových pozemkov v modifikovanej výmere.

Obdobne fixuje prednostné právo doterajšieho nájomcu na uzatvorenie novej nájomnej zmluvy i nariadenie vlády SR č. 238/2010 Z. z. V § 2 ods. 14 tohto právneho predpisu sa totiž ustanovuje, že ak je o prenájom pozemkov viac záujemcov, má doterajší záujemca, ktorý si riadne a včas plní svoje záväzky z nájomnej zmluvy, prednostné právo na uzatvorenie nájomnej zmluvy. Taktiež tento právny predpis vo svojom § 2 ods. 20 ustanovuje, že ak nájom skončí podľa § 14 ods. 8 zákona č. 330/1991 Zb. fond prenajme nové pozemky doterajšiemu nájomcovi v modifikovanej výmere.

Z uvedeného stručného výpočtu ustanovení upravujúcich nájom pozemkov v správe a nakladaní SPF vyplýva, že fond má možnosť bez primeraných legislatívnych zmien disponovať na účely nájmu výlučne pozemkami, ktoré sa uvoľnia po nájomcoch, ktorí si neplnia svoje zákonné alebo zmluvné povinnosti. Týchto pozemkov je však iba obmedzené množstvo.

Prenájom pôdy, ktorá by sa stala predmetom ponukového konania v prospech malých, mladých a rodinných farmárov, si teda vyžaduje zmenu legislatívy, a to konkrétne ustanovenia § 20 ods. 17 nariadenia vlády SR č. 238/2010 Z. z. upravujúceho kritériá a poradie osôb, ktoré sa zohľadňujú v ponukovom konaní. Táto zmena by spočívala v tom, že po osobách, ktoré majú uzatvorené nájomné zmluvy k pozemkom fyzických osôb, ktoré tvoria ucelený funkčný celok s pozemkami, ktoré má fond prenajať by v druhom poradí mali prednosť fyzické osoby a právnické osoby spĺňajúce kritériá malého, mladého a rodinného farmára, ktoré:

- vykonávajú alebo sa zmluvne zaviazu vykonávať špeciálnu rastlinnú výrobu alebo živočíšnu výrobu,
- preukážu, že majú vo vlastníctve alebo v nájme od iných vlastníkov poľnohospodársku pôdu určitej výmery.

Tento údaj by bol určujúci pre maximálnu výmeru pôdy v správe a nakladaní SPF, na prenajatie ktorej by mal právo. Fond by mu mohol prenajať maximálne takú výmeru poľnohospodárskej pôdy, ktorá by zodpovedala výmere, ktorú už má k dispozícii a zároveň iba do určitej maximálnej výmery potrebnej na zabezpečenie rentability vykonávanej špeciálnej rastlinnej výroby alebo živočíšnej výroby. Legislatívnou zmenou by sa dokonca dala prekonať aj taká vecná bariéra ako je prednostné právo tých vyššie uvedených osôb, ktoré majú s fyzickými osobami uzatvorené nájomné zmluvy na pozemky tvoriace s pozemkami v správe a nakladaní SPF funkčný celok. To by si však vyžadovalo takú zmenu § 12a zákona č. 504/2003 Z. z., ktorá by umožňovala aj fondu požiadať resp. navrhnúť uzatvorenie podnájomnej zmluvy s touto osobou.

Z vyššie uvedených skutočností jednoznačne vyplýva, že ak má byť dosiahnutý cieľ zamýšľaný projektom podpory malých, mladých a rodinných farmárov, nezaobíde sa to bez legislatívnej modifikácie podmienok prednostného práva doterajších nájomcov pozemkov v

správe a nakladaní SPF na uzatvorenie novej nájomnej zmluvy tak, ako je toto prednostné právo upravené vo všetkých troch uvádzaných právnych predpisoch.

Pri rešpektovaní vyššie uvedených kritérií, tak mladého, malého a rodinného farmára, ako aj doterajšieho nájomcu, na ktorého by sa modifikácia prednostného práva na uzatvorenie nájomnej zmluvy nevzťahovala by potom východiskovou legislatívnou zmenou bolo doplnenie § 13 ods. 3 zákona č. 504/2003 Z. z. o nový odsek resp. nové odseky. V týchto by bolo ustanovené, že prednostné právo doterajšieho nájomcu na uzatvorenie novej nájomnej zmluvy s fondom ustanovené v uvedenom odseku 3 u nájomcov, ktorí majú od SPF prenajatú pôdu vo výmere väčšej ako 100 ha neplatí k výmere pozemkov, ktorú fond prenajme fyzickej osobe spĺňajúcej kritériá mladého, malého a rodinného farmára a zároveň vykonávajúcej špeciálnu rastlinnú výrobu alebo živočíšnu výrobu alebo takejto osobe, ktorá sa v nájomnej zmluve s SPF zaviazala takúto výrobu vykonávať a to do určenej (vyššie už špecifikovanej) výmery. Zároveň by sa uviedlo, že takto modifikovaná výmera doterajšieho nájomcu, na ktorú sa vzťahuje prednostné právo na uzatvorenie novej nájomnej zmluvy, nesmie klesnúť pod 100 ha. Táto zmena by sa následne premietla do novely nariadenia vlády SR č. 238/2010 Z. z. tak, že by sa do tohto predpisu zakotvilo právo SPF priamo, do určitej výmery, prenajať poľnohospodárskej pozemky osobe spĺňajúcej kritériá malého, mladého a rodinného farmára vykonávajúceho špecializovanú rastlinnú výrobu alebo živočíšnu výrobu.

Obdobná legislatívna zmena by sa mala dotknúť aj prednostného práva na uzatvorenie novej nájomnej zmluvy upravenej v § 14 ods. 8 zákona č. 330/1991 Z. z. a to tak, že u pozemkov prenajatých od SPF by sa výmera nových pozemkov modifikovala nielen o výmeru pozemkov, ktoré by boli poskytnuté na spoločné zariadenia a opatrenia, ale aj o výmeru pozemkov, ktoré má fond prenajať osobám spĺňajúcim kritériá mladého farmára vykonávajúceho špeciálnu rastlinnú výrobu alebo živočíšnu výrobu. Táto zmena by sa následne premietla do § 20 ods. 20 nariadenia vlády SR č. 238/2010 Z. z.

3.1.2 Pomoc pri prefinancovaní kúpy poľnohospodárskej pôdy

Pri financovaní kúpy disponibilnej poľnohospodárskej pôdy v správe SPF, navrhujeme efektívne nadviazať na doterajšie skúsenosti so Slovenskou záručnou a rozvojovou bankou (ďalej len „SZRB“), ktorá v spolupráci s MPRV SR a SPF, uviedla na trh v roku 2013 úverový produkt na nákup takejto pôdy – Úver MOJA PÔDA. Pri financovaní kúpy pôdy pre malých, mladých a rodinných farmárov v zmysle tejto koncepcie, novonavrhovaný úverový produkt by mal byť modifikáciou existujúceho úspešného produktu „Úver MOJA PÔDA“ a mal by niesť názov „MOJA PÔDA PRE MLADÝCH“.

Maximálna lehota splatnosti úveru by sa mala stanoviť na obdobie 15 rokov s úrokovou mierou vypočítanou, pre každého žiadateľa o úver samostatne, v zmysle Oznámenia Komisie 2008/C 14/02. Úroková miera sa podľa uvedeného oznámenia vypočíta ako súčet základnej sadzby a príslušnej marže. Základná sadzba bola stanovená Európskou komisiou na úrovni 0,53 %. Marža sa stanovuje podľa hodnotenia kredibility žiadateľa.

Predpokladom úspešného poskytovania zvýhodneného úveru pre mladých poľnohospodárov zo strany financujúcej banky je zabezpečenie dostatočných refinančných zdrojov a záruk na krytie prvej straty.

S ohľadom na naplnenie čiastkového cieľa, umožnenia prefinancovania kúpy poľnohospodárskej pôdy, je žiaduce, aby drvivá väčšina žiadateľov dosiahla prijateľné hodnotenie kredibility čo znamená dosiahnutie rizikových prirážok k základnej úrokovej sadzbe v rozpätí 1,53 % až 2,73 % p. a..

Minimálna výška úveru na nákup poľnohospodárskej pôdy by sa mala limitovať na úrovni 3 000 EUR a maximálna výška úveru na úrovni 30 000 EUR, s minimálnym spolufinancovaním zo strany žiadateľa na úrovni 10 % z objemu úveru.

Úver by mal byť čerpaný jednorázovo, vo výške znaleckého posudku k cene pôdy v správe SPF, ktorá je predmetom kúpnej zmluvy. Pre dostatočné zabezpečenie zdrojov financujúcej banky z titulu nesplácania úveru, by sa mala zábezpeka stanoviť minimálne na úrovni 100 % istiny úveru, s umožnením ručenia pôdou, ktorá je predmetom úveru. Je pritom žiaduce, aby sa vytvorili predpoklady na umožnenie realizácie záložného práva odkupom poľnohospodárskej pôdy zo strany SPF, a to v cene znaleckého posudku.

3.1.3 Pokračovanie realizácie pozemkových úprav

Rozdrobenosť vlastníctva pôdy v SR je pretrvávajúcim problémom, ktorý zhoršuje podnikateľské prostredie a osobitne sťažuje začatie podnikania na pôde pre cieľovú skupinu existujúcich poľnohospodárskych podnikateľov a ich následné investície.

V súčasnosti je podiel scelenej pôdy 10% na celkovej výmere SR. Priemerný počet vlastníkov na 1 parcelu pred realizáciou pozemkových úprav je 10,45, po realizácii sa očakáva pokles na 5. Z celkového počtu 3559 katastrálnych území v rámci SR zostáva 3141, v ktorých neboli začaté pozemkové úpravy. Je teda potrebné klásť veľký dôraz na dosiahnutie vyššieho podielu vysporiadania vlastníckych vzťahov v poľnohospodársky využívaných územiach.

Jedným z cieľov PRV SR 2014 - 2020 je vypracovať a vykonať projekty pozemkových úprav pre nové priestorové a funkčné usporiadanie územia a postupne realizovať v projektoch pozemkových úprav plánované spoločné zariadenia a opatrenia prostredníctvom:

- zabezpečovania prístupu k pozemkom rekonštrukciou a budovaním účelových komunikácií;
- ekologickej stabilizácie a ochrany krajiny realizovaním vodohospodárskych, protieróznych, ekologických a rekultivačných opatrení;
- usporiadania vlastníckych vzťahov k pozemkom – konsolidácia pozemkov a pozemkového vlastníctva.

Pri realizácii pozemkových úprav je navyše potrebné navrhnuť špecifické kontextuálne ukazovatele, vrátane sledovania príspevku k ekologickej stabilite území a prístupu na pozemky.

3.2 Podpora začatia podnikania v poľnohospodárstve

Podpora začatia podnikania v poľnohospodárstve by sa mala opierať o pomoc cieľovej skupine poľnohospodárskych podnikateľov prefinancovať vstupné náklady podnikania v poľnohospodárstve tak, aby náročnosť na vlastné zdroje, potrebné na začatie podnikania

v poľnohospodárstve, neobmedzovala vôľu cieľovej skupiny poľnohospodárskych podnikateľov založiť si poľnohospodársky podnikateľský subjekt.

V tomto zmysle by sa podpora začatia podnikania v poľnohospodárstve mala sústrediť na poskytnutie kapitálovej pomoci na začatie podnikania, t.j. na založenie podnikania a na obstaranie základného vybavenia na realizáciu podnikateľskej činnosti.

Výška takejto kapitálovej pomoci by mala dosahovať maximálne 40 000 EUR, pričom bude vyplácaná v dvoch rovnakých splátkach. Prvú splátku by mal začínajúci podnikateľ v poľnohospodárstve obdržať po schválení žiadosti o nenávratný finančný príspevok a druhú splátku po završení realizačnej fázy projektu a spustení svojej podnikateľskej činnosti.

Prijímateľ podpory by nemal byť povinný preukazovať skutočný účel použitia nenávratného finančného príspevku, avšak by mal byť povinný preukázať, že realizácia jeho podnikateľskej činnosti spadá do definície cieľového subjektu podpory v zmysle tejto koncepcie.

Skutočný účel použitia nenávratného finančného príspevku by nemalo byť povinné preukazovať najmä s ohľadom na fakt, že úkony spojené so založením podnikania a obstaraním základného vybavenia na realizáciu podnikateľskej činnosti sú veľmi rôznorodé a vyžadujú si obrovské množstvo administratívnych opatrení, ktoré začínajúci podnikateľ nie je schopný zvládnuť.

Aj keď žiadatelia o podporu nebudú diskriminovaní pri posudzovaní jednotlivých žiadostí o nenávratný finančný príspevok, s ohľadom na napĺňanie myšlienkového základu tejto koncepcie je žiaduce, aby sa vyhovel maximálnemu počtu žiadateľov, ktorých podnikateľský zámer bude obsahovať ideu plne zohľadňujúcu hlavný cieľ a myšlienkový základ tejto koncepcie.

3.3 Podpora zamestnávania

Podpora zamestnávania by sa mala sústrediť na zníženie nákladov na zamestnávanie, osobitne znevýhodnených a značne znevýhodnených osôb tak, aby začínajúci poľnohospodárski podnikatelia neniesli plnú váhu osobných nákladov na seba a svojich zamestnancov a mohli rozhodujúcu časť svojho vstupného kapitálu použiť na začatie a zveľaďovanie svojho podnikania.

Základnými nástrojmi na podporu zamestnávania tak pre cieľovú skupinu začínajúcich, ako aj existujúcich, poľnohospodárskych podnikateľov, by mali byť:

- uplatňovanie schémy štátnej pomoci na podporu zamestnávania znevýhodnených a značne znevýhodnených osôb; a
- podpora zamestnávania dlhodobo nezamestnaných osôb administrovaná zo strany Ministerstva práce, sociálnych vecí a rodiny SR (ďalej len „MPSVaR SR“);

3.3.1 Schéma štátnej pomoci na podporu zamestnávania znevýhodnených a značne znevýhodnených osôb

Pomoc na podporu zamestnávania, v zmysle schémy štátnej pomoci na podporu zamestnávania znevýhodnených a značne znevýhodnených osôb, možno poskytnúť

prvovýrobcovi, t.j. chovateľovi hospodárskych zvierat alebo pestovateľovi poľnohospodárskych plodín, ktorý vykonáva činnosti v rastlinnej a živočíšnej prvovýrobe a je domicilovaný na Slovensku.

Pomoc na podporu zamestnávania sa poskytne len v prípade, že vyššie špecifikovaný podnik zamestná znevýhodneného alebo značne znevýhodneného zamestnanca.

Znevýhodnená je každá osoba, ktorá:

- počas predchádzajúcich šiestich mesiacov nemala pravidelne platené zamestnanie; alebo
- je vo veku 15 až 24 rokov;
- nedosiahla vyššie stredoškolské alebo odborné vzdelanie (ISCED 3) alebo osoba, ktorá pred menej než dvoma rokmi ukončila povinnú školskú dochádzku a ktorá predtým nezískala svoje prvé pravidelne platené zamestnanie; alebo
- je staršia ako 50 rokov; alebo
- žije ako osamelá dospelá osoba s jednou odkázanou osobou alebo s viacerými odkázanými osobami.

Značne znevýhodnená je každá osoba, ktorá:

- počas najmenej 24 mesiacov nemala pravidelne platené zamestnanie; alebo
- počas najmenej 12 mesiacov nemala pravidelne platené zamestnanie a patrí do jednej z kategórií znevýhodnenej osoby.

Oprávnenému žiadateľovi, ktorý zamestná znevýhodneného alebo značne znevýhodneného zamestnanca, poskytneme dotáciu vo výške 50 % na mzdy vrátane odvodov sociálnej a zdravotnej poisťovni, a to počas maximálne 12 mesiacov v prípade znevýhodneného zamestnanca a 24 mesiacov v prípade značne znevýhodneného zamestnanca.

3.3.2 Podpora zamestnávania dlhodobo nezamestnaných osôb administrovaná zo strany MPSVaR SR

Vzhľadom na to, že uplatňovanie podpory na zamestnávanie znevýhodnených a značne znevýhodnených osôb, v zmysle schémy štátnej pomoci, je obmedzené výškou finančných prostriedkov, alokovaných špeciálne na tento účel, by mala byť táto forma pomoci efektívne doplnená o nástroje aktívnej politiky trhu práce, realizované zo strany MPSVaR SR.

V súčasnosti platí, že zamestnanec, ktorý bol pred nástupom do zamestnania evidovaný na úrade práce, súbežne, najmenej 12 mesiacov, teda má štatút tzv. dlhodobo nezamestnaného, je po dobu 12 mesiacov oslobodený od platenia odvodov do Sociálnej poisťovne a do zdravotnej poisťovne, teda rok neplatí žiadne odvody. Jeho zamestnávateľ platí len 1,05% z jeho príjmu do Sociálnej poisťovne (na úrazové a garančné poistenie).

Podmienkou je, aby suma mesačného príjmu zamestnanca z tohto pracovného pomeru nebola vyššia ako 67 % priemernej mesačnej mzdy, ktorá v roku 2014 činí 805 EUR, Mesačný príjem takéhoto zamestnanca teda nemôže byť vyšší ako 539,35 EUR. Zamestnávateľ tak ušetrí približne 34% zo mzdy zamestnanca, ktoré by inak musel platiť do Sociálnej a zdravotnej poisťovne.

Je účelné, aby sa podpora zamestnávania realizovaná na základe schémy štátnej pomoci a podpora zamestnávania realizovaná zo strany MPSVaR SR efektívne dopĺňali, avšak za žiadnych okolností sa nesmú kumulovať.

3.4 Zlepšenie prístupu k možnostiam čerpania projektových podpôr PRV SR 2014 – 2020

Základný rámec projektových podpôr PRV SR 2014 – 2020, z ktorých môžu cieľové skupiny začínajúcich a existujúcich poľnohospodárskych podnikateľov benefitovať je nasledovný:

- opatrenie 1: Prenos znalostí a informačné aktivity;
- opatrenie 2: Poradenské služby;
- opatrenie 4: Investície do hmotného majetku;
- opatrenie 6: Rozvoj poľnohospodárskych podnikov a podnikateľskej činnosti:
 - podopatrenie 6.1: Podpora na začatie podnikateľskej činnosti pre mladých poľnohospodárov,
 - podopatrenie 6.3: Podpora na začatie podnikateľskej činnosti pre rozvoj malých poľnohospodárskych podnikov,
 - podopatrenie 6.4: Podpora investícií do vytvárania a rozvoja nepoľnohospodárskych činností;
- opatrenie 9: Zakladanie skupín a organizácií výrobcov;
- opatrenie 16: Spolupráca;
- opatrenie 17: Riadenie rizík;
- opatrenie 19: LEADER

Opatrenie 1: Prenos znalostí a informačné aktivity

Cieľové skupiny poľnohospodárskych podnikateľov môžu využívať služby v oblasti odborného vzdelávania v oblasti poľnohospodárstva, ktoré sú podporované v danom opatrení. Prijímateľom finančnej podpory je poskytovateľ prenosu vedomostí a zručností pre poľnohospodárov, obhospodarovateľov lesa, spracovateľov produktov poľnohospodárskej a lesnej prvovýroby a malé a stredné podniky vo vidieckych oblastiach. Ide o nasledovné oblasti vzdelávania:

- vzdelávanie v oblasti inovácií – zavádzanie nových chovateľských, pestovateľských a spracovateľských postupov a technológií;
- vzdelávanie začínajúcich poľnohospodárov, mladých poľnohospodárov v oblasti legislatívy, výroby, spracovania a predaja produktov;
- vzdelávanie v oblasti efektívneho riadenia podniku – ekonomika, financie, obchod;
- vzdelávanie v oblasti aplikácie spoločnej poľnohospodárskej politiky – nastavenie systému, podpory, kritériá, podmienky, kontrola, autorizácia, platby, previazanosť na národné podpory a štátnu pomoc podpory ;
- vzdelávanie v oblasti reštrukturalizácie výroby so zameraním na výrobu produktov s vyššou pridanou hodnotou a ich umiestnenie na trhoch;
- praktické vzdelávanie absolventov stredných a vysokých škôl na vybraných poľnohospodárskych podnikoch;
- vzdelávanie pôdohospodárov v oblasti spracovania vlastných produktov, marketingu a predaja konečnému spotrebiteľovi;
- vzdelávanie a informačné aktivity so zameraním na znižovanie znečistenia jednotlivých zložiek životného prostredia – ovzdušie, voda, pôda, klíma ako a biodiverzity;

- vzdelávanie v oblasti hospodárenia s vodou na poľnohospodárskej pôde – protierózne a protipovodňové opatrenia;
- vzdelávanie pôdohospodárov v územiach NATURA 2000 so zameraním na zvýšenie záujmu o hospodárenie v uvedených oblastiach s dôrazom na kompenzačné platby;
- vzdelávanie v oblasti aplikácie hnojív a pesticídov do pôdy – smernice a nariadenia na ich aplikáciu;
- vzdelávanie zamerané na protieróznu ochranu a ochranu proti degradácii pôdy vrátane starostlivosti o TTP;
- vzdelávanie zamerané na energetickú efektívnosť v pôdohospodárstve – efektívne tepelné hospodárstvo s udržateľným využitím obnoviteľných zdrojov energie, ktoré je podnik schopný produkovať. Využitie minimalizačných technológií pri osevných postupoch;
- vzdelávanie v oblasti výroby elektrickej energie a tepla s využitím vedľajších produktov, zvyškov a iných nepotravinových surovín;
- vzdelávanie v oblasti manipulácie, uskladňovania a aplikácie organických hnojív, exkrementov hospodárskych zvierat s dôrazom na minimalizáciu úniku skleníkových plynov;
- vzdelávanie v oblasti výroby tradičných regionálnych produktov s dôrazom na tvorbu nových pracovných miest;
- vzdelávanie v oblasti lokálnej ekonomiky ako nástroja rozvoja regiónov v aktivitách mimo poľnohospodárskej výroby;
- vzdelávanie v oblasti vidieckeho cestovného ruchu ako nástroja rozvoja regiónov a tvorby pracovných síl na vidieku;
- vzdelávanie v oblasti posilnenia biodiverzity, preventívnych, ochranných a environmentálnych opatrení v rámci pôdohospodárstva;
- vzdelávanie v oblasti posilnenia biodiverzity, preventívnych, ochranných a environmentálnych opatrení v rámci lesného hospodárstva;
- vzdelávanie vo vyššie uvedených oblastiach v Bratislavskom kraji.

Opatrenie 2: Poradenské služby

Cieľové skupiny poľnohospodárskych podnikateľov môžu využiť poradenské služby poľnohospodárskych poradcov, ktorých poskytovanie je podporené v rámci daného opatrenia. Ide najmä o nasledovné oblasti poradenstva:

- povinnosti na úrovni poľnohospodárskeho podniku, ktoré vyplývajú zo zákonných požiadaviek a/alebo noriem na riadenie dobrých poľnohospodárskych a environmentálnych podmienok;
- poľnohospodárske postupy prospešné pre klímu a životné prostredie;
- opatrenia na úrovni poľnohospodárskych podnikov ustanovené v programe rozvoja vidieka, ktoré sú zamerané na modernizáciu poľnohospodárskych podnikov, budovanie konkurencieschopnosti, odvetvovú integráciu, inováciu a trhovú orientáciu, budovanie lokálnych výrobnno-spotrebiteľských reťazcov, ako aj na podporu podnikania;
- požiadavky vymedzené členskými štátmi na účely vykonávania článku 11 ods. 3 rámcovej osnovy o vode;
- požiadavky vymedzené členskými štátmi na účely vykonávania čl. 55 Nariadenia Európskeho parlamentu a Rady (ES) č. 1107/2009 z 21. októbra 2009 o uvádzaní prípravkov na ochranu rastlín na trh a o zrušení smerníc Rady 79/117/EHS a 91/414/EHS, najmä dodržiavanie všeobecných zásad integrovanej ochrany proti škodcom, ako uvádza čl. 14, Smernice Európskeho parlamentu a Rady 2009/128/ES z

21. októbra 2009, ktorou sa ustanovuje rámec pre činnosť Spoločenstva na dosiahnutie trvalo udržateľného používania pesticídov,

- normy bezpečnosti pri práci alebo bezpečnostné normy spojené s poľnohospodárskym podnikom;
- osobitné poradenstvo pre poľnohospodárov, ktorí prvýkrát zakladajú poľnohospodársky podnik, mladých poľnohospodárov v oblasti legislatívy, výroby, spracovania a predaja produktov a osobitné poradenstvo pre efektívne riadenie podniku.

Opatrenie 4: Investície do hmotného majetku

Cieľové skupiny poľnohospodárskych podnikateľov môžu získať investičnú podporu na stavebné investície ako aj na technológie v poľnohospodárskej výrobe. Prioritu majú tzv. kritické oblasti poľnohospodárskej prvovýroby, t.j. živočíšna výroba a špecializovaná rastlinná výroba. Špeciálne sa venuje pozornosť malým poľnohospodárskym subjektom ako aj mladým poľnohospodárom, ktorí realizujú svoj podnikateľský plán. Podporené investície sa môžu týkať viacerých oblastí, jednak zvýšenia konkurencieschopnosti, ako aj environmentálnej výkonnosti či energetickej sebestačnosti alebo zvyšovania pridanej hodnoty a finalizovania výroby na farme.

Opatrenie 6: Rozvoj poľnohospodárskych podnikov a podnikateľskej činnosti

- **Podopatrenie 6.1: Podpora na začatie podnikateľskej činnosti pre mladých poľnohospodárov**

Ide o podporu na implementáciu podnikateľského plánu. Žiadateľ musí preukázať primerané zručnosti a schopnosti (minimálne stredoškolské vzdelanie v oblasti poľnohospodárstva alebo potravinárstva alebo min. 2 roky praxe v poľnohospodárstve a absolvovanie akreditovaného poradenského kurzu (programu) zameraného na poľnohospodárske podnikanie. Za prax sa nepovažuje prax v administratíve. V prípade potreby môže byť na splnenie tejto podmienky poskytnutá tolerančná lehota maximálne v dĺžke 36 mesiacov od dátumu podpisu Zmluvy o poskytnutí nenávratného finančného príspevku, pokiaľ je tento zámer súčasťou podnikateľského plánu. Osobitná pozornosť sa venuje projektom s vyšším podielom poľnohospodárskej produkcie uvádzanej na trh a podnikateľským plánom zameraných na využívanie nevyužívaných poľnohospodárskych dvorov.

- **Podopatrenie 6.3: Podpora na začatie podnikateľskej činnosti pre rozvoj malých poľnohospodárskych podnikov**

Podpora sa poskytne malému poľnohospodárskemu podniku na rozvoj jeho podnikateľskej činnosti na úhradu nákladov spojených s realizáciou jeho podnikateľského plánu v oblasti živočíšnej a špecializovanej rastlinnej výroby. Osobitná pozornosť sa venuje napríklad projektom, ktoré budú mať v podnikateľskom pláne uvedené zvýšenie podielu poľnohospodárskej produkcie uvádzanej na trh, podnikateľským plánom zameraných na využívanie nevyužívaných poľnohospodárskych dvorov.

- **Podopatrenie 6.4: Podpora investícií do vytvárania a rozvoja nepoľnohospodárskych činností**

Cieľové skupiny poľnohospodárskych podnikateľov môžu byť beneficiarmi finančnej podpory, pokiaľ spĺňajú definíciu príjemcu pomoci. Podporované budú činnosti spojené:

- s vidieckym cestovným ruchom a agroturistikou zamerané na vytváranie podmienok pre rekreačné a relaxačné činnosti, vrátane vytvárania podmienok na poskytovanie vzdelávania a vytvorenie konferenčných priestorov;

- s poskytovaním služieb pre deti, seniorov a občanov so zníženou schopnosťou pohybu; a
- so spracovaním a uvádzaním na trh produktov mimo poľnohospodárstva a potravinárstva.

Opatrenie 9: Zakladanie skupín a organizácií výrobcov

Cieľové skupiny poľnohospodárskych podnikateľov môžu spoločnú skupinu alebo organizáciu výrobcov (ďalej len „SaOV“), čím si zabezpečia predovšetkým lepšie podmienky pri riešení odbytu a distribúcie svojej produkcie.

Opatrenie 16: Spolupráca

Cieľové skupiny poľnohospodárskych podnikateľov môžu benefitovať v rámci tohto opatrenia v nasledovných aspektoch:

- zriadenie a prevádzka operačných skupín EIP
subjekt môže figurovať ako člen skupiny EIP, ktorá je zriadená za účelom riešenia konkrétneho projektu aplikačného výskumu. Spolupráca v rámci operačnej skupiny vzniká medzi výskumnou inštitúciou, poradcom a poľnohospodárskou praxou. Členmi sa môžu stať aj iné zainteresované subjekty. Operačné skupiny v členských štátoch sú zároveň sieťované na úrovni EÚ a ich vzájomná spolupráca je teda medzinárodne koordinovaná.
- podpora pilotných projektov
Pilotný projekt sa vzťahuje na prvotnú fázu zavádzania, ktorá do určitej časti otestuje pripravenosť daného riešenia pre konečné nasadenie v rámci celého územia alebo u viacerých podnikov a organizácií alebo podporí zavedenie dlhodobo aplikovateľného systému. Ide o čiastkovú realizáciu daného výstupu z hľadiska rozsahu alebo času aplikácie s cieľom otestovať funkčnosť, prípadne zhodnotiť, či daný proces je dlhodobo adaptovateľný v danom prostredí. Cieľom pilotného projektu je otestovať v produkčnom prostredí, či systém funguje tak, ako bol navrhnutý a či má predpoklady na konečnú alebo dlhodobú implementáciu alebo aplikáciu resp. či uvedené riešenie je vhodné v rámci celého porovnateľného územia.
- podpora novovzniknutých klastrov
Participácia na projektoch spolupráce, ktoré sa zameriavajú na vývoj nových produktov, postupov, procesov a technológií medzi aktérmi v odvetví poľnohospodárstva, potravinovom reťazci, sektore lesného hospodárstva a v sektore cestovného ruchu na území Európskej únie a ďalšími aktérmi, ktorí prispievajú k dosiahnutiu cieľov a priorít politiky rozvoja vidieka.
- Podpora horizontálnej a vertikálnej spolupráce
Podpora horizontálnej a vertikálnej spolupráce v rámci potravinového reťazca pri riešení otázok vývoja produktu, získavania, výroby, dopravy, logistiky, informačných systémov potrebným pre koordináciu týchto činností, predaja produktov a ich marketingu.

Opatrenie 17: Riadenie rizík

Podporované bude zakladanie vzájomných fondov prostredníctvom ktorých sa poľnohospodárom vypláca kompenzácia za straty, ktoré utrpia v dôsledku nepriaznivých poveternostných udalostí, vypuknutia chorôb zvierat alebo rastlín, zamorenia škodcami alebo environmentálnych nehôd. Zámerom je nabádať poľnohospodárov aktívne riadiť riziká svojho podnikania.

Opatrenie 19: LEADER

Cieľové skupiny poľnohospodárskych podnikateľov, aj vzhľadom na spoločenskú funkciu ktorú plnia, môžu byť členmi miestnych akčných skupín a aktívne sa spolupodieľať na miestnom rozvoji. Zároveň môžu benefitovať ako prijímatelia podpory z opatrení implementovaných v rámci stratégií CLLD miestnych akčných skupín.

3.4.1 MLADÝ FARMÁR - mechanizmus na zlepšenie prístupu k projektovým podporám PRV SR 2014 – 2020

Základným predpokladom efektívneho využitia projektových podpôr PRV SR 2014 – 2020 by malo byť vypracovanie tzv. podnikateľského plánu. Tento podnikateľský plán by mal obsahovať najmä tieto časti:

- ciele projektu, v rámci ktorých bude pozornosť venovaná predovšetkým súladu projektu s myšlienkovým základom tejto koncepcie;
- účelnosť navrhovaného projektu, v rámci ktorej by sa mala pozornosť sústrediť na popis situácie po zrealizovaní projektu a ďalšie využitie výstupov z projektu (vplyv na pridávanie hodnoty do poľnohospodárskych produktov a miera uspokojovania dopytu po špecifických poľnohospodárskych výrobkoch a službách);
- prínosy realizácie projektu, t.j. zdôvodnenie či je projekt v súlade so strategickými dokumentmi rezortu, ktoré boli v súvislosti s implementáciou pravidiel tohto programového obdobia schválené vládou SR;
- SWOT analýzu projektu, v rámci ktorej bude potrebné uviesť silné a slabé stránky projektu, ako aj príležitosti a hrozby, ktoré realizáciu projektu ovplyvňujú;
- popis realizácie projektu s dôrazom na jeho technické a personálne zabezpečenie;
- zabezpečenie realizácie aktivít špecifikovaných ako hlavné výstupy z projektu, v rámci ktorých by mal byť špecifikovaný predovšetkým profil zhotoviteľa projektu, jeho budúca organizačná štruktúra, forma podnikania, predpokladané vlastnícke vzťahy a predpokladaný počet a štruktúra zamestnancov;
- udržateľnosť projektu, v rámci čoho by sa mala špecifikovať udržateľnosť výsledkov po ukončení realizácie podnikateľského plánu a mala by byť postavená na 6 základných faktoroch:
 - faktor etablovania sa na trhu;
 - faktor podmieňujúci schopnosť priebežného financovania rozvojových aktivít z vlastných zdrojov;
 - faktor finančnej udržateľnosti projektu;
 - faktor vzdelávania zamestnancov;
 - faktor zabezpečenia ochrany životného prostredia; a
 - faktor trvalo udržateľného rozvoja;
- údaje o súčasnej činnosti žiadateľa;
- stratégiu rozvoja projektu;
- analýzu trhu a konkurencie;
- analýza potreby potenciálne ponúkaných produktov a služieb a dopytu po nich;
- zabezpečenosť odbytu výstupov z budúcej podnikateľskej činnosti;
- identifikáciu činností týkajúcich sa realizácie projektu; a
- predbežný podrobný rozpočet projektu.

Po predložení takéhoto podnikateľského plánu by sa mal tento kvalifikovane posúdiť, podľa podmienok zverejnených v príslušnej výzve ku opatreniu, pričom by sa mal stať základom žiadosti o nenávratný finančný príspevok na začatie podnikania v poľnohospodárstve.

Hodnotenie úspešnosti žiadateľov o podporu by sa malo následne predovšetkým opierať o dôkladné posúdenie týchto kritérií:

- zvyšovanie pridávania hodnoty do poľnohospodárskych produktov a služieb;
- unikátnosť podnikateľského plánu;
- miera uspokojovania dopytu po špecifických tovaroch a službách;
- finančná návratnosť projektu; a
- doba realizácie projektu.

Na základe týchto kritérií by mali byť následne žiadatelia rozdelení do 2 skupín:

- úspešní žiadatelia, ktorí získajú nenávratný finančný príspevok na založenie poľnohospodárskeho podnikania; a
- neúspešní žiadatelia, ktorí nenávratný finančný príspevok nezískajú.

Úspešným žiadateľom by mala byť poskytnutá všetka možná súčinnosť zo strany MPRV SR tak, aby mohli svoj podnikateľský plán zrealizovať s využitím všetkých dostupných nástrojov podpory cieľových skupín poľnohospodárskych podnikateľov, a to podľa toho do akej skupiny boli pri hodnotení podnikateľského plánu zaradení. Uvedená podpora by mala predovšetkým zahŕňať asistenciu a dôslednú konzultačnú výpomoc pri vypracúvaní a predkladaní žiadostí o jednotlivé projektové opatrenia programu rozvoja vidieka.

Je však potrebné upozorniť, že táto asistenciu a konzultačnú výpomoc priamo nezakladá povinnosť riadiaceho orgánu schvaľovať takýmto poľnohospodárskym podnikateľom žiadosti o poskytnutie nenávratných finančných príspevkov súvisiacich s projektovými opatreniami programu rozvoja vidieka.

Pokiaľ však títo úspešní žiadatelia efektívne využijú všetky ponúkané nástroje podpory, špecifikované v predchádzajúcej kapitole, získajú významný impulz nielen k zriadeniu svojho podnikania v poľnohospodárstve, ale aj nezanedbateľný predpoklad úspešne v poľnohospodárskom podnikaní pokračovať a zveľaďovať ho v záujme jeho ďalšieho rozvoja.

3.4.2 MALÝ a RODINNÝ FARMÁR - mechanizmus na zlepšenie prístupu k projektovým podporám PRV SR 2014 – 2020

Zlepšenie prístupu k projektovým podporám PRV SR 2014 – 2020 by sa malo zakladať predovšetkým na:

- realizácii tzv. kolektívnych investícií; a
- zapájaniu príbuzných v priamom alebo pobočnom rade, vrátane manžela a manželky, v postavení zamestnancov v pracovnom pomere na ustanovený týždenný pracovný čas, do riadenia podnikania v poľnohospodárstve, tvorby podnikateľských rozhodnutí a do výkonu rozhodujúceho podielu prác v súvislosti s týmto podnikaním.

Kolektívnymi (združenými) investíciami sa rozumejú investície, ktoré sa realizujú viac ako jedným poľnohospodárom a z uvedeného dôvodu prinášajú synergický efekt. Prijímateľom finančnej podpory môže byť buď novo vzniknutý právny subjekt, t.j. skupina výrobcov, organizácia výrobcov, medziodvetvová organizácia a pod., alebo jeden subjekt, ktorý na

základe zmluvy spolupracuje s iným subjektom/subjektmi a všetci sú beneficiarmi a spoluriešitelia projektu.

V prípade realizácie kolektívnych investícií sa môže miera intenzity podpory zvýšiť až o 20 %, čo znamená, že miera spolufinancovania projektu zo strany žiadateľa/ov by sa mohla znížiť, v prípade menej rozvinutých regiónov až na 30 % a v prípade Bratislavského kraja až na 40 %.

Zapájanie príbuzných v priamom alebo pobočnom rade, vrátane manžela a manželky, v postavení zamestnancov v pracovnom pomere na ustanovený týždenný pracovný čas, do riadenia podnikania v poľnohospodárstve, tvorby podnikateľských rozhodnutí a do výkonu rozhodujúceho podielu prác v súvislosti s týmto podnikaním je priamou podporou tzv. rodinných fariem a rodinných farmárov.

V prípade žiadosti o nenávratný finančný príspevok z PRV SR 2014 – 2020 zo strany rodinného farmára, by sa mohla posilniť jeho úspešnosť tým, že sa k celkovému bodovému zisku pri hodnotení žiadosti o nenávratný finančný príspevok na realizáciu projektových opatrení PRV SR 2014 – 2020 pripočíta 10 % z jeho celkového bodového zisku.

Všeobecne povedané, v rámci jednotlivých opatrení PRV je možné podporu zamerať na príslušné cieľové skupiny, či už ich zvýhodnením pri výberových kritériách alebo vyhlásením samostatnej Výzvy na predkladania žiadosti o nenávratný finančný príspevok, v závislosti od zamerania implementácie PRV.

Je účelné, aby sa uvedené formy zlepšenia prístupu k projektovým podporám PRV SR 2014 – 2020, v prípade splnenia oboch predpokladov, kumulovali.

3.5 Podpora prístupu k úverovému predfinancovaniu prevádzkových a kapitálových potrieb

Podpora prístupu k úverovému predfinancovaniu prevádzkových a kapitálových potrieb cieľovým skupinám poľnohospodárskych podnikateľov spočíva v snahe umožniť týmto poľnohospodárskym podnikateľom prístup k úverovému predfinancovaniu svojich prevádzkových a kapitálových potrieb tak, aby časový nesúlad výdavkov na podnikateľskú činnosť a príjmov z realizácie výstupov z podnikateľskej činnosti neviazal zásadnú časť vstupného kapitálu podnikateľského subjektu, ktorú by inak použili na zveľadňovanie svojho podnikania.

S ohľadom na tento záujem je potrebné:

- zlepšiť prístup k okamžitým krátkodobým a strednodobým úverovým zdrojom pre cieľové skupiny poľnohospodárskych podnikateľov; a
- optimalizovať finančné náklady spojené s realizáciou finančných transakcií.

Tieto dva čiastkové ciele sú navzájom, v kontexte podpory prístupu ku úverovému predfinancovaniu prevádzkových potrieb cieľových skupín poľnohospodárskych podnikateľov, úzko previazané. Spájajú sa v potrebe vybudovania vzájomnej dôvery medzi bankou a poľnohospodárskym podnikateľom.

Základným predpokladom tejto dôvery je efektívne presmerovať tok finančných prostriedkov poľnohospodárskeho podnikateľa a sústrediť ho exkluzívne v jednej štátnej bankovej inštitúcii. Základnou požiadavkou v tomto zmysle je založenie podnikateľského účtu v SZRB, čo jednak napomôže optimalizácii finančných nákladov na jeho založenie a správu a jednak podnieti banku, aby umožnila prístup k okamžitým krátkodobým úverovým zdrojom na preklopenie časového nesúladu medzi výdavkami na podnikateľskú činnosť a príjmami z nej za priaznivých obchodných podmienok.

Hlavným nástrojom na zlepšenie prístupu k okamžitým krátkodobým úverovým zdrojom by malo byť poskytovanie krátkodobých prevádzkových úverov pre cieľové skupiny poľnohospodárskych podnikateľov, napr.. úver pre podnikateľov na financovanie prevádzkových nákladov.

Za racionálne považujeme, aby cieľové skupiny poľnohospodárskych podnikateľov zakladali svoje podnikateľské účty v SZRB, čo by následne zo strany banky umožnilo poskytovanie prevádzkových úverov za podmienok úročenia týchto krátkodobých cudzích zdrojov na minimálnych úrovniach stanovených v zmysle Oznámenia Komisie 2008/C 14/02. Sústreďením všetkých finančných tokov cieľových skupín poľnohospodárskych podnikateľov, spojených s realizáciou ich podnikateľskej činnosti, pri priaznivom hodnotení kredibility klientov, by malo predstavovať dosiahnutie primeraného rozpätia rizikových prirážok k základnej úrokovej sadzbe vo výške cca 3 – 4 % p.a..

Možnosti SZRB, vychádzať v ústrety požiadavkám cieľových skupín poľnohospodárskych podnikateľov, by však mali vychádzať z miery intenzity napĺňania myšlienkového základu a hlavného cieľa tejto koncepcie.

Pri poskytovaní vyššie špecifikovaných krátkodobých úverových zdrojov zo strany financujúcej banky pre cieľovú skupinu poľnohospodárskych podnikateľov by sa mala brať do úvahy zároveň nutnosť banky plniť kritériá kapitálovej primeranosti.

3.6 Podpora výroby, odbytu a označovania poľnohospodárskych výrobkov a potravín

3.6.1 Priamy predaj konečnému spotrebiteľovi

Prioritou rezortu pôdohospodárstva a rozvoja vidieka SR a vlády Slovenskej republiky je dosiahnutie 80 % potravinovej sebestačnosti. Na tejto prioritě sa podieľa aj priamy predaj konečnému spotrebiteľovi, i keď len v minimálnej miere, no je nutné konštatovať, že záujem spotrebiteľov o domáce produkty a potraviny predávané „z dvora“ sa zvyšuje, sú stále častejšie vyhľadávané. Tomuto faktu napomáhajú aj rôzne potravinové škandály, ktoré v značnej miere ovplyvňujú rozhodovanie spotrebiteľov pri nakupovaní potravín.

Hlavným cieľom priameho predaja konečnému spotrebiteľovi je vytvorenie možností pre farmárov predávať svoje produkty priamo z farmy konečným spotrebiteľom, dodávať miestnym maloobchodným prevádzkarniam, prípadne si zriadiť vlastnú predajňu na farme alebo predajné miesto na trhovisku či zriaďovať malé bitúnky a rozrábkarne. Na druhej strane týmto spôsobom ponúkať spotrebiteľom príležitosť nákupu vysokohodnotných, kvalitných a čerstvých slovenských produktov a potravín, čo prispieva k rozvoju regiónov, vplýva na zvyšovanie životnej úrovne vidieckych oblastí a prispieva k zvyšovaniu zamestnanosti. Tiež

sa skrakuje odbytový reťazec a vynecháva sa sprostredkovateľ predaja, čím sa nezvyšuje cena o marže a produkt či potravina sa tak stáva konkurencieschopnejšou.

Podmienky priameho predaja z dvora sú upravené 2 nariadeniami vlády SR, ktorých úlohou je ustanovenie jednoduchších pravidiel pre dodržiavanie hygienických a veterinárnych podmienok tak, aby bola zabezpečená bezpečnosť potravín a ochrana spotrebiteľa:

- nariadenie vlády č. 360/2011, ktorým sa ustanovujú hygienické požiadavky na priamy predaj a dodávanie malého množstva prvotných produktov rastlinného a živočíšneho pôvodu a dodávanie mlieka a mliečnych výrobkov konečnému spotrebiteľovi a iným maloobchodným prevádzkarniam; a
- nariadenie vlády č. 359/2011, ktorým sa ustanovujú požiadavky na niektoré potravinárske prevádzkarne a na malé množstvá.

V rámci nariadenia vlády SR č. 360/2011, ktorým sa ustanovujú hygienické požiadavky na priamy predaj a dodávanie malého množstva prvotných produktov rastlinného a živočíšneho pôvodu a dodávanie mlieka a mliečnych výrobkov konečnému spotrebiteľovi a iným maloobchodným prevádzkarniam sa ustanovujú hygienické požiadavky na priamy predaj a dodávanie malého množstva prvotných produktov prvovýrobcami konečnému spotrebiteľovi alebo miestnym maloobchodným prevádzkarniam a upravuje povinnosti prevádzkovateľov týchto miestnych maloobchodných prevádzkarní a vymedzuje sa dodávanie mlieka a mliečnych výrobkov z maloobchodnej prevádzkarne iným maloobchodným prevádzkarniam, ktoré sa považuje len za okrajovú, miestnu a obmedzenú činnosť.

Hlavnou podmienkou priameho predaja je, že malé množstvá prvotných produktov musia pochádzať z vlastnej produkcie, zberu, chovu, výlovu farmy alebo činnosti prvovýrobcu. Prvovýrobca musí byť na tieto činnosti osobitne zaregistrovaný na príslušnej Regionálnej veterinárnej a potravinovej správe.

Na účely tohto nariadenia prvovýrobca môže predávať len prvotné produkty, ktoré zodpovedajú vymedzeniu činností prvovýroby, nesmú byť spracované, balené, upravované tak, že sa podstatne mení ich povaha a môže dochádzať ku kontaminácii, a tieto môže priamo predávať konečným spotrebiteľom na farme alebo na miestnom trhovisku alebo dodávať miestnym maloobchodným prevádzkarniam. Ide o malé množstvá nespracovaného ovocia, zeleniny, rýb, vajec, medu a mlieka. V rámci jednotlivých druhov produktov sú zadefinované množstvá, ktoré môže farmár predávať, označovanie povinných údajov a archivácia dokladov.

V rámci nariadenia vlády Slovenskej republiky č. 359/2011, ktorým sa ustanovujú požiadavky na niektoré potravinárske prevádzkarne a na malé množstvá sa ustanovujú minimálne požiadavky na konštrukciu a vybavenie bitúnkov a rozrábkarní s malým objemom výroby, ktoré sú ustanovené v prílohách hygienických nariadení EÚ, vymedzuje sa, aké činnosti rozrábkarní, výrobní mäsových výrobkov umiestnených v maloobchodných prevádzkarniach sa považujú za okrajovú, miestnu a obmedzenú činnosť, ak tieto maloobchodné prevádzkarne v rámci svojej maloobchodnej činnosti zásobujú aj iné maloobchodné prevádzkarne, ustanovujú sa malé množstvá mäsa z hydiny, domácich králikov, voľne žijúcej zveri a zveriny z nej, ktoré môže prvovýrobca zabíjať na farme, predávať vo vlastných priestoroch alebo na miestnom trhovisku priamo konečným spotrebiteľom, alebo dodávať miestnym maloobchodným prevádzkarniam, ako sú predajne zariadenia spoločného stravovania.

Výnimky možno povoľovať len tým bitúnikom s „malým objemom výroby“, ktoré porážajú najviac 30 dobytčích jednotiek za týždeň a rozrábkarniam, ktoré vyrábajú najviac 5 ton mäsa za týždeň. Na tieto účely musí byť prevádzka schválená podľa zákona 39/2007 Z. z. o veterinárnej starostlivosti.

Predmetné nariadenie popisuje konkrétne výnimky na konštrukciu, usporiadanie a vybavenie bitúnkov a prevádzkarní, definuje usporiadanie a nadväznosť jednotlivých krokov od prijatia zvierat na bitúnok až po skladovanie a expedíciu mäsa a mäsových výrobkov. Zároveň ale poukazuje na prísne dodržiavanie hygieny pri porážky, opracovaní jatočných tiel, výroby výrobkov a samotnej hygieny a dezinfekcie predmetov prichádzajúcich do styku so surovinou a potravinami. Taktiež sa ustanovujú malé množstvá mäsa z hydina, domácich králikov a voľne žijúcej zveri a zveriny z nej.

Kontrolným orgánom je štátna veterinárna a potravinová správa SR, ktorá ako orgán úradnej kontroly musí mať dohľad nad akoukoľvek výrobou a predajom poľnohospodárskych výrobkov a potravín, uvádzaných do obehu. Pre zrozumiteľný výklad a aplikáciu týchto nariadení bola vypracovaná metodická príručka, ktorá slúži ako usmernenie pre výrobcov, ktorí majú záujem vyrábať poľnohospodárske výrobky a potraviny v systéme priameho predaja.

3.6.2 Dobrovoľné označenie poľnohospodárskych výrobkov a potravín a komunikácia so spotrebiteľom

Dňom 1. júla 2014 vstúpila do platnosti Vyhláška MPRV SR č. 163/2014 zo 16. júna 2014 o podmienkach používania dobrovoľného označovania poľnohospodárskych produktov a potravín na účely informovania spotrebiteľa, ktorá umožní jasne označiť poľnohospodárske výrobky a potraviny, vyrobené na farme, resp. v danom regióne Slovenska. Predmetná vyhláška okrem zjednotenia označovania potravín v oblasti pôvodu jasne vymedzuje okrem pojmu slovenskej potraviny aj regionálnu, resp. farmársku potravinu alebo poľnohospodársky výrobok. Týmto sa umožňuje poskytnúť spotrebiteľovi informácie o pôvode nakupovaných potravín a uľahčiť mu tak orientáciu pri nákupe. Vyhláška definuje nasledovné dobrovoľné označenia:

- **„Vyrobené na Slovensku“** - ak potraviny spĺňajú podmienku, že všetky fázy ich výrobného procesu prebiehajú v Slovenskej republike.
- **„Slovenský poľnohospodársky produkt“** - produkt bol vypestovaný alebo zberaný v Slovenskej republike alebo cielene získaný v Slovenskej republike od zvierat znáškou, zo zabitých chovaných zvierat alebo z voľne žijúcich zvierat lovom alebo z farmového chovu zveri.
- **„Slovenská potravina“** - najmenej 75 % surovín a prísad z celkového množstva použitých na jej výrobu pochádza zo SR a zároveň všetky fázy jej výrobného procesu sa uskutočňujú v Slovenskej republike
- **„Regionálny poľnohospodársky produkt z ...“** - produkt vypestovaný alebo zberaný alebo cielene získaný od zvierat znáškou, zo zabitých chovaných zvierat alebo z voľne žijúcich zvierat lovom alebo z farmového chovu zveri v danom regióne, súčasťou označenia musí byť aj názov príslušného regiónu Slovenskej republiky,

- **„Regionálna potravina z...“** - potravina, ktorá bola vyrobená v určitom regióne tradičným výrobným procesom, z tradičných surovín alebo má tradičné zloženie typické pre ten daný región a na jej výrobu sa použila základná zložka (50 %) pochádzajúca z tohto regiónu, pričom sa uvedie názov daného regiónu. Používanie tradičného výrobného procesu, tradičnej suroviny alebo tradičné zloženie podľa tohto predpisu, musí byť na trhu v Slovenskej republike preukázané počas obdobia trvajúceho najmenej 30 rokov.
- **„Farmársky poľnohospodársky produkt“** a **„Farmárska potravina“** - ide o poľnohospodárske produkty vypestované na farme alebo získané od zvierat alebo zo zvierat chovaných na farme, resp. potraviny vyrobené z týchto surovín priamo na farme pri dodržiavaní legislatívy platnej pre priamy predaj/predaj z dvora.

Súčasťou predpisu je aj príloha s vymedzenými názvami jednotlivých regiónov a k nim prislúchajúcimi okresmi, aby sa v rámci označovania predišlo zbytočným nepresnostiam a zavádzajúcim informáciám.

3.7 Zlepšenie prístupu k neprojektovým opatreniam Programu rozvoja vidieka a k podporám v rámci priamych platieb a Spoločnej organizácii trhov

Hlavným cieľom je uľahčiť pre cieľovú skupinu poľnohospodárskych podnikateľov prístup k neprojektovým opatreniam Programu rozvoja vidieka a podporám v rámci priamych platieb a Spoločnej organizácii trhov tak, aby bola pomerná vybavenosť prevádzkovým kapitálom porovnateľná s referenčnými poľnohospodárskymi subjektmi na Slovensku.

3.7.1 Zlepšenie prístupu k neprojektovým opatreniam Programu rozvoja vidieka, k podporám v rámci priamych platieb a k vnútroštátnej pomoci

Základom pre zlepšenie prístupu k neprojektovým opatreniam PRV SR 2014 – 2020 a k podporám v rámci priamych platieb je dôsledná aplikácia a využívanie nového mechanizmu podpôr slovenského poľnohospodárstva, tzv. sendvičového modelu.

Sendvičový model je potrebné chápať vertikálne a horizontálne.

Vertikálny pohľad na sendvičový systém znamená, že v rámci I. piliera bude celková obálka finančných prostriedkov alokovaných do I. piliera SPP 2014 – 2020 rozdelená na:

- základnú platbu
- platbu na poľnohospodárske postupy prospešné pre klímu a životné prostredie
- platbu pre mladých poľnohospodárov a
- dobrovoľne viazané podpory, v rámci ktorých majú byť podporené: dojnice, hovädzi dobytok, ovce, kozy, ovocie, zeleninu, chmeľ, cukrovú repu.

Horizontálny pohľad na sendvičový systém znamená, že systém podpôr bude trojzložkový:

- Podpory v rámci I. piliera (priame platby)
- Neprojektové opatrenia v rámci II. piliera (dobré životné podmienky zvierat, platby na znevýhodnené oblasti, podpora integrovanej a ekologickej produkcie)
- Vnútroštátna pomoc (podpora vysoko senzitívnych sektorov v rámci rastlinnej a živočíšnej výroby a podpora zamestnávania)

Financovanie je z hľadiska spôsobu poskytovania podpôr rozdelené na:

- základné podporné mechanizmy:
 - základná platba;
 - platbu na poľnohospodárske postupy prospešné pre klímu a životné prostredie (tzv. greeningová platba);
 - platba na znevýhodnené oblasti;
- podporné mechanizmy živočíšnej výroby:
 - podpora na dojnice;
 - podpora na dojčiacie kravy;
 - podpora na výkrmový dobytok, teľatá a býčkov;
 - podpora na ovce a kozy;
 - podpora na ošípané (prasnice a výkrm);
 - podpora na hydinu;
- podporné mechanizmy rastlinnej výroby:
 - podpora produkcie zemiakov;
 - podpora produkcie ovocia;
 - podpora produkcie zeleniny;
 - podpora na pestovanie viniča;
 - podpora pestovania cukrovej repy;
 - podpora pestovania chmeľu;

Základná platba a greeningová platba sú financované zo stabilizačnej zložky (I. pilier). Ich cieľom je zastaviť úbytok poľnohospodárskych pôd a zatriktívniť ich obhospodarovanie. Platba na znevýhodnené oblasti je financovaná z kvalitatívnej zložky (II. pilier) a jej cieľom je kompenzovať stupeň znevýhodnenia v obhospodarovaní pôd, ktoré dosahujú nižšie parametre úžitkovosti.

Podpora živočíšnej výroby je systematicky rozdelená do dvoch oblastí:

- podpora polygastrických zvierat:
 - dojnice, dojčiacie kravy, výkrmový dobytok, teľatá a mladé býky, ovce a kozy;
- podpora monogastrických zvierat:
 - ošípané (prasnice a výkrm) a hydina.

Podpora polygastrických zvierat je financovaná zo stabilizačnej zložky a zo systémovej zložky. Špecifická podpora je poskytovaná na dojnice, ktorá je financovaná trojzložkovo. U dojníc teda podporujeme jednak ich chov (stabilizačná zložka – I. pilier), jednak zvyšovanie dojivosti (kvalitatívna zložka – II. pilier) a kompenzujeme straty z predaja mlieka a mliečnych produktov (systémová zložka – III. pilier).

Podpora monogastrických zvierat je financovaná z kvalitatívnej zložky a zo systémovej zložky. Špecifická je podpora ošípaných, ktorá je rozdelená na podporu reprodukcie

(prasnice) a podporu odstavu, s dôrazom na intenzifikáciu chovov. Podpora hydiny je financovaná len z kvalitatívnej zložky, nakoľko systémová podpora nie je potrebná z dôvodu relatívne vysokej stability sektora.

Podpora rastlinnej výroby je systematicky rozdelená na podporu:

- konvenčnej produkcie;
- integrovanej produkcie; a
- ekologickej produkcie.

Z hľadiska cielenia podpôr je sektorovo rozdelená na podporu produkcie cukrovej repy, pestovania chmeľu, produkcie zemiakov, produkcie ovocia, produkcie zeleniny, pestovania viniča, ekologickej produkcie na ornej pôde a ekologickeho pestovania trvalých trávnych porastov.

V rámci konvenčnej produkcie podporíme pestovanie cukrovej repy, chmeľu, ovocia a zeleniny. V rámci integrovanej produkcie pestovanie zemiakov, ovocia, zeleniny a viniča. V rámci ekologickeho poľnohospodárstva podporíme pestovanie zemiakov, ovocia, zeleniny, viniča, ekologickú produkciu trvalých trávnych porastov a ekologickú produkciu na ornej pôde.

Zostavením sendvičového modelu financovania slovenského poľnohospodárstva, ktorého základom je presun finančných prostriedkov z Európskeho poľnohospodárskeho fondu pre rozvoj vidieka (II. pilier) do Európskeho poľnohospodárskeho záručného fondu (I. pilier) v rokoch 2014 – 2020, by sme mali dosiahnuť, od roku 2015, nasledovné úrovne podpôr:

- základná platba na plochu vo výške 130 EUR/ha;
- greenigová platba vo výške 70 EUR/ha;
- platba na znevýhodnené oblasti vo výške od 25 do 122 EUR/ha (podľa kategórie znevýhodnenia a typu výroby);
- čo sa týka živočíšnej výroby:
 - platba na dojnice vo výške 373 EUR/VDJ;
 - platba na dojčiace kravy vo výške 100 EUR/VDJ;
 - podpora ostatného mäsového dobytku vo výške 161 EUR/VDJ;
 - podpora oviec a kôz, vo výške 146 EUR/VDJ;
 - podpora ošípaných vo výške 250 EUR/VDJ;
 - podpora výkrmu ošípaných vo výške 39,20 EUR/VDJ;
- v rastlinnej výrobe sa sústreďujeme hlavne na podporu:
 - produkcie ovocia, kde v konvenčnej, integrovanej a ekologickej produkcii by mala byť podpora vo výške od 134 EUR/ha do 767 EUR/ha
 - produkcie zeleniny, kde v konvenčnej, integrovanej a ekologickej produkcii by mala byť podpora vo výške od 197 EUR/ha do 665 EUR/ha
 - pestovania viniča, kde v integrovanej a ekologickej produkcii bude podpora od 593 EUR/ha do 686 EUR/ha

Dôležitým systémovým znakom sendvičového modelu je jeho stabilita počas celého programového obdobia, čím sa umožní najmä malým, mladým a rodinným farmárom nastaviť si svoj podnikateľský plán bez obáv nekonceptných zmien vo výške podpôr.

Je však potrebné upozorniť, že uvedené výšky podpôr sú indikatívne a konečné úrovne budú známe až po ukončení a uzavretí rokovaní ohľadne nového programového obdobia s Európskou komisiou.

3.7.2 Zlepšenie prístupu k podporným opatreniam v rámci Spoločnej organizácie trhov (SOT)

Významnou podporou v rámci opatrení spoločnej organizácie poľnohospodárskych trhov je pre cieľové skupiny tejto koncepcie uplatňovanie Národného podporného programu v rámci spoločnej organizácie trhu s vínom na roky 2014-2018:

- propagácia – cieľom podpory je zvýšenie informovanosti o kvalite slovenských vín, prezentácia a propagácia slovenských vín, zvýšenie povedomia potenciálnych spotrebiteľov o spôsobe označovania slovenských vín;
- reštrukturalizácia vinohradov – cieľom podpory je zvýšenie konkurencieschopnosti výrobcov vína, prispôsobenie produkcie trhovým podmienkam a skvalitnenie vinohradníckej a vinárskej výroby. Príslušné opatrenia sa môžu realizovať na plochách vinohradov evidovaných v registri vinohradov za účelom vyklčovania vinohradu s uplatnením práva na opätovnú výsadbu. Za reštrukturalizáciu vinohradov sa nepovažuje bežná obnova vinohradu, ktorému sa skončila prirodzená životnosť;
- poistenie úrody – cieľom podpory je zníženie rizika v oblasti prvotnej výroby poľnohospodárskych výrobkov v dôsledku prírodných katastrof, nepriaznivých poveternostných udalostí, výskytu chorôb viniča a zamoreniu škodcami, zvýšenie nízkeho záujmu výrobcov o poistenie úrody, minimalizovanie strát príjmov výrobcov;
- investície do podnikov – cieľom podpory je zvýšenie konkurencieschopnosti produkcie vína a zvýšenie kvality a odbytu výrobkov.

Ďalším významným podporným opatrením v rámci SOT je podpora ovocia a zeleniny. Sektor ovocia a zeleniny je podporovaný prostredníctvom financovania činností operačného programu, ktorý predkladá uznaná organizácia výrobcov v súlade s Národnou stratégiou SR pre operačné programy organizácií výrobcov v sektore ovocia a zeleniny.

Spolufinancovanie operačného programu je z prostriedkov EÚ vo výške 50% a vlastných zdrojov organizácie – 50%, ktoré sú tvorené z odvodov členov do operačného fondu. Operačný program je podnikateľský zámer organizácie výrobcov, ktorý sa predkladá na obdobie 5 rokov a financuje podľa realizácie v jednotlivých rokoch.

Ciele operačných programov v SR sú nasledovné:

- Plánovanie výroby a zabezpečenie vyhovujúcej štruktúry sadov, porastov zeleniny podľa požiadaviek trhu.
- Zlepšenie a udržanie vyrovnanej obchodnej kvality výrobkov, zdravotnej neškodnosti a zachovanie vlastností výrobkov (vrátane chuti, vône, hygienických požiadaviek).
- Zvyšovanie obchodnej hodnoty výrobkov, predaj, investície do nových technológií.
- Znižovanie výrobných nákladov.
- Podpora výskumu a zabezpečenia experimentálnej výroby.
- Rozsiahlejšia spolupráca medzi OV, zväzmi (napr. zväzy pre integrovanú produkciu), obchodnými spoločnosťami a spracovateľmi.
- Podpora zlepšenia predaja, komunikačné a propagačné činnosti (iné ako propagácia v rámci krízového manažmentu).
- Podpora opatrení na prechádzanie kríz a krízový manažment (propagácia, komunikácia, sťahovanie z trhu, zelený zber a neuskutočnenie zberu, poistenie úrody).

Taktiež sa v rámci SOT podporuje sektor včelárstva. Hlavným cieľom zlepšiť všeobecné podmienky výroby včelárskych výrobkov a ich uvádzania na trh sa poskytuje pomoc v sektore včelárstva a v súlade s Národným programom stabilizácie a rozvoja slovenského včelárstva na roky 2013/2014 až 2015/2016, na obdobie troch rokov, pričom príspevok z prostriedkov EÚ zodpovedá 50% výdavkov a 50% výdavkov je financovaných zo štátneho rozpočtu.

V Národnom programe sú zahrnuté tieto opatrenia:

- Technická pomoc včelárom a včelárskym združeniam
- Kontrola varroázy
- Racionalizácia sezónneho presunu včelstiev
- Opatrenia na podporu laboratórií vykonávajúcich analýzy fyzikálno-chemických vlastností medu
- Opatrenia na podporu obnovovania včelstiev v Únii
- Spolupráca so špecializovanými inštitúciami na implementáciu aplikovaného výskumu v oblasti včelárstva a včelích produktov.

4 SUMARIZÁCIA PODPORNÝCH MECHANIZMOV PRE CIEĽOVÉ SKUPINY POĽNOHOSPODÁRSKÝCH PODNIKATEĽOV

Nástroje na podporu cieľových skupín poľnohospodárskych podnikateľov je možné rozdeliť do dvoch hlavných skupín a štyroch podskupín:

- nástroje na priamu podporu cieľových skupín poľnohospodárskych podnikateľov:
 - špecifické nástroje;
 - nástroje všeobecného charakteru;
- nástroje na nepriamu podporu cieľových skupín poľnohospodárskych podnikateľov:
 - nepriame nástroje na združovanie poľnohospodárskych podnikateľov a ich zapájanie sa do iniciatív zvýšenia atraktívnosti vidieckej krajiny; a
 - nástroje, ktorých využitie je sprostredkované cez tretiu osobu.

4.1 Nástroje na priamu podporu cieľových skupín poľnohospodárskych podnikateľov

Nástroje na priamu podporu cieľových skupín poľnohospodárskych podnikateľov funkčne rozdeľujeme na špecifické nástroje podpory cieľových skupín poľnohospodárskych podnikateľov a nástroje všeobecného charakteru.

Medzi špecifické nástroje podpory patrí umožnenie prenájmu ornej pôdy od SPF, zamýšľané a existujúce úverové produkty aplikované prostredníctvom SZRB, pomoc na začatie podnikania a na rozvoj poľnohospodárskych podnikov financovaná v rámci projektových podpôr PRV SR na roky 2014 – 2020 a schéma pre mladých farmárov, uplatňovaná v rámci priamych platieb.

Tab. č. 4: Prehľad špecifických nástrojov na priamu podporu cieľových skupín poľnohospodárskych podnikateľov na roky 2014 – 2020

| Titul | Indikovaná alokácia v EUR | Participácia na podpore* | | |
|--|---|--------------------------|-------------|----------------|
| | | Mladý farmár | Malý farmár | Rodinný farmár |
| Prenájom ornej pôdy od SPF | N/A | ● | ● | ● |
| Úverový produkt „Moja pôda“ | alokácia v závislosti od predpokladanej čerpanosti a plnenia pravidiel kapitálovej primeranosti | x | ● | ● |
| Úverový produkt „Moja pôda pre mladých“ | | ● | x | x |
| Úverové financovanie prevádzkových potrieb | | ● | ● | ● |
| Úverové financovanie kapitálových potrieb | | ● | ● | ● |
| Projektové podpory PRV SR | | | | |
| - pomoc na začatie podnikania | 30 000 000 | ● | x | ● |
| - rozvoj poľnohosp. podnikov | 1 550 000 | x | ● | ● |
| Priame platby | | | | |
| - schéma pre mladých farmárov** | 44 147 800 | ● | x | x |

*● – účasť na podpore je možná; x – účasť na podpore nie je možná.

** alokácia v závislosti od predpokladaného čerpania a plnenia pravidiel.

Zdroj: MPRV SR

Umožnenie prenájmu ornej pôdy od SPF je nepeňažným nástrojom podpory, avšak predstavuje nosný podporný produkt pre cieľové skupiny poľnohospodárskych podnikateľov. Zamýšľané a existujúce úverové produkty aplikované prostredníctvom SZRB predstavujú doplnkový podporný systém na prefinancovanie kapitálových a prevádzkových potrieb cieľových skupín poľnohospodárskych podnikateľov. Indikovanú alokáciu finančných prostriedkov do týchto úverových produktov nie je možné zatiaľ vyčíslit', nakoľko to závisí jednak od odhadu predbežného záujmu o konkrétny úverový produkt, možnosti financujúcej banky kapitálovo podporiť úverové produkty s ohľadom na plnenie podmienok kapitálovej primeranosti a od konkrétnej podoby úverového produktu.

Všeobecné nástroje zahŕňajú podporu zamestnávania, projektové a neprojektové opatrenia PRV SR na roky 2014 – 2020, priame platby, podporu výroby, odbytu a označovania poľnohospodárskych výrobkov, vnútroštátnu pomoc a opatrenia v rámci spoločnej organizácie trhov (SOT). Ide o nástroje, na ktoré majú nárok všetci poľnohospodárski podnikatelia.

Tab. č. 5: Prehľad nástrojov všeobecného charakteru na priamu podporu poľnohospodárskych podnikateľov na roky 2014 – 2020

| Titul | Indikovaná alokácia v EUR | Participácia na podpore* | | |
|--|---------------------------|--------------------------|-------------|----------------|
| | | Mladý farmár | Malý farmár | Rodinný farmár |
| Podpora zamestnávania | | | | |
| - schéma štátnej pomoci | 8 200 000 | • | • | • |
| - odvodové úľavy MPSVaR SR | N/A | • | • | • |
| Projektové podpory PRV SR | | | | |
| - investície do HM – farmy | 210 000 000 | • | • | • |
| - investície do HM – spracovatelia | 200 000 000 | • | • | • |
| - investície do HM – neprodukt. I | 20 410 000 | • | • | • |
| - rozvoj nepoľnohosp. činností | 80 000 000 | • | • | • |
| Podpora výroby, odbytu a označovania poľnohospodárskych výrobkov | N/A | • | • | • |
| Neprojektové podpory PRV SR | | | | |
| - agroenvironmentálne opatrenia | 143 750 000 | • | • | • |
| - ekologické poľnohospodárstvo | 90 000 000 | • | • | • |
| - platby NATURA 2000 na p. p. | 1 540 000 | • | • | • |
| - LFA | 482 650 000 | • | • | • |
| - dobré životné podmienky zvierat | 108 000 000 | • | • | • |
| Priame platby | | | | |
| - základná platba na plochu | 1 475 576 334 | • | • | • |
| - greeningová platba | 788 937 624 | • | • | • |
| - viazaná podpora (ŽV+RV) | 340 100 000 | • | • | • |
| Vnútroštátna pomoc | | | | |
| - živočíšna výroba (ŽV) | 68 659 380 | • | • | • |
| - rastlinná výroba (RV) | 45 598 754 | • | • | • |
| Opatrenia v rámci SOT | 105 000 000 | • | • | • |

*• – účasť na podpore je možná; x – účasť na podpore nie je možná.

Zdroj: MPRV SR

Indikované alokácie predstavujú sumárne navrhnuté výšky podpôr v rámci jednotlivých titulov, pričom v prípade schémy štátnej pomoci na podporu zamestnávania, projektových

podpôr, neprojektových podpôr, priamych platieb, vnútroštátnej pomoci a opatrení v rámci SOT ide o celkové čiastky alokované pre celý sektor poľnohospodárstva. Podpora výroby, odbytu a označovania poľnohospodárskych výrobkov je nepeňažné opatrenie a predstavuje uľahčenie presadenia sa na trhu formou zvýraznenia výnimočnosti svojho produktu. Odvodové úľavy MPSVaR SR sú administrované nezávisle, pre celé národné hospodárstvo, s možnosťou neobmedzeného efektívneho čerpania, nakoľko podmienky rozpočtovej neutrálnosti je v plnom rozsahu splnená.

4.2 Nástroje na nepriamu podporu cieľových skupín poľnohospodárskych podnikateľov

Nástroje na nepriamu podporu cieľových skupín poľnohospodárskych podnikateľov členíme na nepriame nástroje na združovanie poľnohospodárskych podnikateľov a ich zapájanie sa do iniciatív zvýšenia atraktívnosti vidieckej krajiny a nástroje, ktorých využitie je sprostredkované cez tretiu osobu.

Medzi nástroje na združovanie poľnohospodárskych podnikateľov a ich zapájanie sa do iniciatív zvýšenia atraktívnosti vidieckej krajiny patria opatrenia v rámci projektových podpôr, a to podpora spolupráce v rámci potravinovej vertikály, podpora zakladania organizácií výrobcov a LEADER.

Tab. č. 6: Prehľad nástrojov na združovanie poľnohospodárskych podnikateľov a ich zapájanie sa do iniciatív zvýšenia atraktívnosti vidieckej krajiny na roky 2014 – 2020

| Titul | Indikovaná alokácia v EUR | Participácia na podpore* | | |
|-----------------------------------|---------------------------|--------------------------|-------------|----------------|
| | | Mladý farmár | Malý farmár | Rodinný farmár |
| Projektové podpory PRV SR | | | | |
| - zakladanie organizácii výrobcov | 10 000 000 | ● | ● | ● |
| - spolupráca | 66 500 000 | ● | ● | ● |
| - LEADER | 104 783 018 | ● | ● | ● |

*● – účasť na podpore je možná; x – účasť na podpore nie je možná.

Zdroj: MPRV SR

Indikované alokácie predstavujú sumárne navrhnuté výšky podpôr v rámci jednotlivých titulov, aplikovaných všeobecne na celý sektor pôdohospodárstva.

Nástroje, ktorých využitie je sprostredkované cez tretiu osobu zahŕňajú opatrenia v rámci projektových podpôr PRV SR na roky 2014 – 2020, a to pozemkové úpravy, prenos znalostí a informačné akcie a poradenské služby.

Tab. č. 7: Prehľad nástrojov ktorých využitie je sprostredkované cez tretiu osobu na roky 2014 – 2020

| Titul | Indikovaná alokácia v EUR | Participácia na podpore* | | |
|--------------------------------------|---------------------------|--------------------------|-------------|----------------|
| | | Mladý farmár | Malý farmár | Rodinný farmár |
| Pozemkové úpravy | 85 000 000 | ● | ● | ● |
| Projektové podpory PRV SR | | | | |
| - prenos znalostí a inform. aktivity | 20 330 000 | ● | ● | ● |
| - poradenské služby | 2 910 000 | ● | ● | ● |

*● – účasť na podpore je možná; x – účasť na podpore nie je možná.

Zdroj: MPRV SR

Pozemkové úpravy slúžia na uľahčenie podnikania v poľnohospodárstve formou zvýšenia usporiadanosti vlastníckych vzťahov k pozemkom, pričom ich čerpanie zabezpečuje MPRV SR. Prenos znalostí a informačné aktivity a poradenské služby sú opatrenia, ktoré sú čerpané zo strany subjektov zabezpečujúcich aj bezplatné vzdelávanie poľnohospodárov.

4.3 Vplyvy využívania podporných nástrojov zo strany malých, mladých a rodinných farmárov

Základnými predpokladmi pri dizajnovaní nových a využití existujúcich podporných titulov sú odhady početností cieľových skupín poľnohospodárskych podnikateľov. V tomto zmysle sa početnosť cieľovej skupiny poľnohospodárskych podnikateľov v kategórii „mladých farmárov“ odhaduje na cca 1 000 subjektov. Početnosť cieľovej skupiny poľnohospodárskych podnikateľov v kategóriách „malých, mladých a rodinných farmárov“ bola odhadnutá na základe zatriedenia existujúcich poľnohospodárskych subjektov do veľkostných skupín podnikov podľa výmery obhospodarovanej poľnohospodárskej pôdy, pričom početnosť skupiny podnikov do 28 ha obhospodarovanej poľnohospodárskej pôdy bola odhadnutá na 11 944 subjektov s priemernou výmerou obhospodarovanej poľnohospodárskej pôdy o rozlohe 6,18 ha.

Konečné vplyvy efektívneho využívania jednotlivých podporných titulov zo strany malých, mladých a rodinných farmárov sa, z hľadiska charakteru podporovaných skupín poľnohospodárov, ako aj z hľadiska napĺňania myšlienkového základu tejto koncepcie, sústreďujú do skvalitnenia života na vidieku, ktorého hlavným merateľným ukazovateľom je zvýšenie možnosti zamestnania vidieckeho obyvateľstva.

V tomto smere je možné predikovať, že cieľovým skupinám poľnohospodárskych podnikateľov sa prenajme celá indikovaná výmera poľnohospodárskej pôdy od SPF v rámci navrhovaného mechanizmu, pričom tieto subjekty zamestnajú, do trvalého pracovného pomeru, na 1 ha obhospodarovanej pôdy, v priemere 0,1 osoby (priemerný počet zamestnancov vzhľadom na zaťaženosť poľnohospodárskej pôdy veľkými dobyťčiami jednotkami a na priemerný normatív počtu pracovníkov špeciálnej rastlinnej výroby, vrátane predpokladu čiastočného spracovania produkcie a jej priameho uvádzania na trh).

Navyše, efektívnym využitím podporných mechanizmov bude na zvýšení zamestnanosti pravdepodobne participovať do 15 % subjektov z cieľovej skupiny existujúcich malých, mladých a rodinných farmárov, t.j. 1 742 subjektov. Tieto subjekty pravdepodobne zvýšia zamestnanosť vplyvom ďalšieho nákupu poľnohospodárskej pôdy a využitím ostatných predstavených podporných mechanizmov.

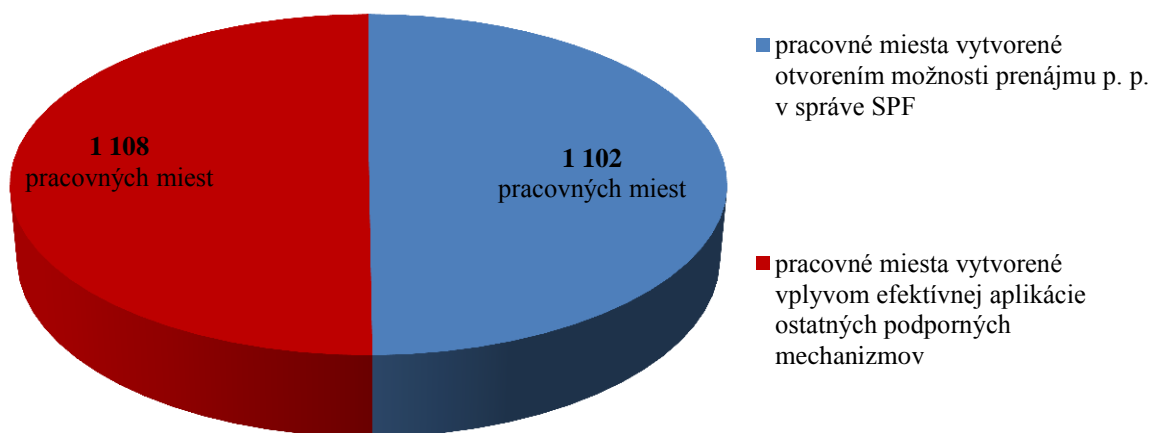
Vzhľadom na to je možné predpokladať zvýšenie zamestnanosti takto:

- pri obhospodarovaní 11 019 ha by mala celková potreba dodatočných pracovných síl predstavovať 1 102 osôb.
- 1 742 subjektov v cieľovej skupine malých, mladých a rodinných farmárov zamestná, do trvalého pracovného pomeru, na 1 ha obhospodarovanej pôdy v priemere 0,1 osoby, čo pri obhospodarovaní 11 075 ha predstavuje celkovú potrebu dodatočných pracovných síl v počte 1 108 osôb (obhospodarovaná poľnohospodárska pôda bola

vypočítaná na základe priemernej rozlohy poľnohospodárskej pôdy, obhospodarovanej v súčasnosti cieľovými skupinami poľnohospodárskych podnikateľov);

Celkovo sa počíta s vytvorením 2 210 nových pracovných miest. pričom pokiaľ sa jedná o ich štruktúru, 49,8 % budú tvoriť pracovné miesta vytvorené otvorením možnosti prenájmov poľnohospodárskej pôdy v správe SPF a 50,2 % budú tvoriť pracovné miesta vytvorené vplyvom ostatných podporných nástrojov, najmä zo strany existujúcich malých, mladých a rodinných farmárov.

Graf č. 3: Odhadovaná štruktúra vytvorených pracovných miest



Zdroj: odhad MPRV SR

Prezentovaný scenár zvyšovania zamestnanosti nepočíta s ďalším nárastom zamestnanosti vplyvom multiplikačného a akceleračného efektu, nakoľko sa predpokladá, že poľnohospodárski podnikatelia nebudú svoje podnikanie rozširovať bez dostatočnej stabilizácie svojich existujúcich podnikateľských aktivít. Za týchto okolností je možné predpokladať, že najväčší nárast zamestnanosti, nastane začiatkom II. štvrťroka 2016, kedy sa prezumuje najväčšia intenzita začatia podnikania zo strany cieľových skupín poľnohospodárskych podnikateľov.

5 ZÁVERY, VYHLÁSENIA A ODPORÚČANIA

Podpora malých, mladých a rodinných farmárov je založená na efektívnom využívaní jednotlivých podporných nástrojov a intenzite naplňania hlavného cieľa a myšlienkového základu tejto koncepcie. Vzhľadom na to, by sa vplyv jednotlivých podporných titulov pre cieľové skupiny poľnohospodárskych podnikateľov mal merať podľa predpokladov intenzity využívania špecifikovaných nástrojov podpory.

Komplexný prehľad podporných mechanizmov, ktoré je možné aplikovať pre skupiny malých, mladých a rodinných farmárov, je uvedený v kapitole č. 4.

V záujme vytvorenia podmienok na efektívnu aplikáciu prezentovaných podporných nástrojov je nevyhnutné, aby MPRV SR sústredilo svoju aktivitu do týchto iniciatív:

- v spolupráci so Slovenským pozemkovým fondom (SPF) a za asistencie Národného poľnohospodárskeho a potravinárskeho centra (NPPC) určiť konkrétny postup úpravy existujúcich nájomných vzťahov k pôde v správe SPF;
- novelizovať právny poriadok SR v zodpovedajúcich častiach tak, aby bolo možné aplikovať stanovený postup na úpravu existujúcich nájomných vzťahov k pôde v správe SPF; a
- v spolupráci so Slovenskou záručnou a rozvojovou bankou dopracovať navrhované úverové produkty tak, aby reflektovali myšlienkový základ a ciele tejto koncepcie.

Na záver je potrebné dodať, že projekcia naplňania cieľov koncepcie ako aj všetky výroky s týmto spojené sú založené na princípe vzácnosti výrobných faktorov a hospodárnosti ich využívania.

Podnikateľský subjekt v poľnohospodárstve teda kombinuje svoje výrobné faktory s ohľadom na ich požadovaný výstup tak aby vstupy minimalizoval a výstupy maximalizoval. Snaží sa tak dosiahnuť finančnú rovnováhu a sústreďuje sa na zachovanie svojej platobnej schopnosti a solventnosti, na princípe súkromného vlastníctva a rozhodovacej autonómii.

Poľnohospodársky podnikateľ sa autonómne rozhoduje o svojej podnikovej stratégii, na princípe maximalizácie ziskovosti, a štát v konečnom dôsledku nenesie bremeno dôsledkov jeho zlých strategických rozhodnutí.

